

平成 18 年 3 月期 第 3 四半期財務・業績の概況（連結・個別）

平成 18 年 1 月 26 日

上場会社名 SBIホールディングス株式会社 (コード番号: 8473 東証・大証第1部)
(URL <http://www.sbigroup.co.jp/>)

代表者 役職名 代表取締役執行役員CEO 氏名 北尾 吉孝
問合せ先責任者 役職名 取締役執行役員CFO 氏名 平井 研司 (TEL(03)-6229-0100)

1. 四半期財務情報の作成等に係る事項

会計処理の方法における簡便な方法の採用の有無 : 無

最近連結会計年度からの会計処理の方法の変更の有無 : 有

・商品先物取引関連収益の計上基準

商品先物取引業統一経理基準の改正(平成17年5月)により、受取手数料の計上時期を決済日から約定日へ変更しております。なお、従来の方法によった場合による収益計上金額との差異は軽微であります。

・固定資産の減損に係る会計基準

当期より固定資産の減損に係る会計基準を適用しております。これによる税金等調整前四半期純利益への影響額は軽微であります。

連結及び持分法の適用範囲の異動の有無 : 有

連結(新規)13社(除外)9社 持分法(新規)7社(除外)1社

2. 平成 18 年 3 月期第 3 四半期財務・業績の概況(平成 17 年 4 月 1 日～平成 17 年 12 月 31 日)

(1) 経営成績(連結)の進捗状況

	売上高		営業利益		経常利益		四半期(当期)純利益	
	百万円	%	百万円	%	百万円	%	百万円	%
18年3月期第3四半期累計	100,368	70.5	38,135	119.6	39,607	102.1	39,185	77.4
17年3月期第3四半期累計	58,869	161.8	17,368	246.0	19,597	257.6	22,089	866.3
(参考)17年3月期	81,511		24,869		27,291		25,631	

	1株当たり四半期(当期)純利益	潜在株式調整後1株当たり四半期(当期)純利益
	円 銭	円 銭
18年3月期第3四半期累計	4,484.26	4,166.82
17年3月期第3四半期累計	3,165.16	2,894.09
(参考)17年3月期	3,579.29	3,280.47

(注)1. 表示の金額は百万円未満を切り捨てて記載しております。なお、平成16年10月5日付をもちまして、1株を3株にする株式分割をいたしました。平成17年3月期第3四半期及び平成17年3月期の1株当たり四半期(当期)純利益及び潜在株式調整後1株当たり四半期(当期)純利益の算定につきましては株式分割が期首に行なわれたものとして算出しております。

2. 売上高、営業利益等におけるパーセント表示は、対前年同四半期増減率を示しております。

(2) 財政状態(連結)の変動状況

	総資産	株主資本	株主資本比率	1株当たり株主資本
	百万円	百万円	%	円 銭
18年3月期第3四半期	1,356,772	236,057	17.4	24,914.82
17年3月期第3四半期	558,017	68,866	12.3	9,779.40
(参考)17年3月期	755,004	129,419	17.1	15,125.45

(注) 表示の金額は百万円未満を切り捨てて記載しております。

(3) キャッシュ・フロー（連結）の状況

	営業活動による キャッシュ・フロー	投資活動による キャッシュ・フロー	財務活動による キャッシュ・フロー	現金及び現金同等物 期 末 残 高
	百万円	百万円	百万円	百万円
18年3月期第3四半期累計	63,741	19,588	124,395	137,886
17年3月期第3四半期累計	10,601	2,410	39,308	65,536
(参考)17年3月期	25,530	3,352	94,304	106,460

(注) 表示の金額は百万円未満を切り捨てて記載しております。

(4) 経営成績（個別）の進捗状況

	売 上 高		営 業 利 益		経 常 利 益		四半期(当期) 純 利 益	
	百万円	%	百万円	%	百万円	%	百万円	%
18年3月期第3四半期累計	20,831	36.9	6,897	78.8	9,170	75.0	11,632	104.1
17年3月期第3四半期累計	15,211	26.6	3,857	25.8	5,241	0.6	5,699	220.7
(参考)17年3月期	17,532		4,438		5,823		6,297	

	1株当たり四半期 (当期)純利益	潜在株式調整後 1株当たり四半期 (当期)純利益
	円 銭	円 銭
18年3月期第3四半期累計	1,327.60	1,243.37
17年3月期第3四半期累計	816.66	751.34
(参考)17年3月期	864.37	798.15

(注) 1. 表示の金額は百万円未満を切り捨てて記載しております。なお、平成16年10月5日付をもちまして、1株を3株にする株式分割をいたしました。平成17年3月期第3四半期及び平成17年3月期の1株当たり四半期(当期)純利益及び潜在株式調整後1株当たり四半期(当期)純利益の算定につきましては株式分割が期首に行なわれたものとして算出しております。

2. 売上高、営業利益等におけるパーセント表示は、対前年同四半期増減率を示しております。

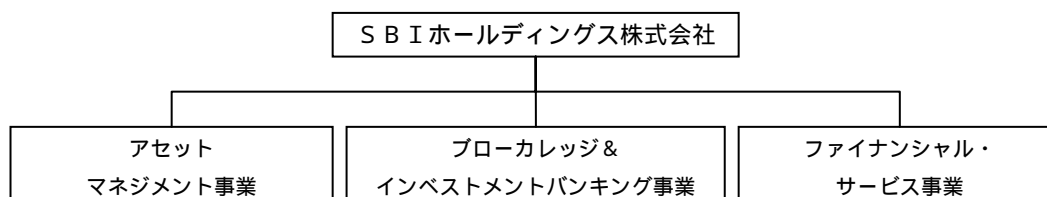
(5) 財政状態（個別）の変動状況

	総 資 産	株 主 資 本	株 主 資 本 比 率	1 株 当 たり 株 主 資 本
	百万円	百万円	%	円 銭
18年3月期第3四半期	291,751	189,334	64.9	19,827.98
17年3月期第3四半期	89,988	53,636	59.6	7,616.62
(参考)17年3月期	149,743	110,806	74.0	12,964.81

(注) 表示の金額は百万円未満を切り捨てて記載しております。

(6) 当第3四半期累計の業績概況

現在、当企業グループは、ファンド投資事業を中心とする「アセットマネジメント事業」、証券業務を主とする「ブローカレッジ&インベストメントバンキング事業」、及び住宅ローンをはじめとする様々な革新的金融サービスを提供する「ファイナンシャル・サービス事業」の3つのコアビジネスを中心とした総合金融グループを形成しております。



各事業セグメントにおける当第3四半期累計の売上高は以下のとおりであります。

	前第3四半期累計 自平成16年4月1日 至平成16年12月31日		当第3四半期累計 自平成17年4月1日 至平成17年12月31日		前連結会計年度 自平成16年4月1日 至平成17年3月31日	
	金額(百万円)	構成比 (%)	金額(百万円)	構成比 (%)	金額(百万円)	構成比 (%)
アセットマネジメント事業	19,739	33.5	33,148	33.0	24,462	30.0
株式等投資関連事業	11,338		25,940		15,899	
営業投資有価証券売上高	8,350		21,023		11,242	
投資事業組合等管理収入	2,988		4,917		4,656	
不動産関連事業	7,989		6,105		7,991	
営業投資有価証券売上高	6,600		105		6,600	
投資事業組合等管理収入	-		45		-	
その他不動産関連事業収入	1,389		5,954		1,391	
投資顧問業務等	410		1,102		571	
ブローカレッジ& インベストメントバンキング事業	31,596	53.7	56,505	56.3	46,224	56.7
証券関連事業	30,628		55,532		44,923	
商品先物関連事業	967		972		1,301	
ファイナンシャル・サービス事業	8,387	14.2	14,155	14.1	12,408	15.2
セグメント間の内部売上高	853	1.4	3,440	3.4	1,583	1.9
合計	58,869	100.0	100,368	100.0	81,511	100.0

- (注) 1. 表示の金額は百万円未満を切捨てて記載しております。
 2. 事業の種類別セグメント情報の売上高を記載しております。
 3. 前連結会計年度及び当第3四半期累計期間にM&Aまたは事業再編により連結子会社となった主な会社についての連結損益計算書への計上開始時期は以下のとおりであります。
 <前連結会計年度>
 ・エース証券株式会社の連結売上高 平成16年10月以降
 ・モーニングスター株式会社の連結売上高 平成16年10月以降
 <当第3四半期累計>
 ・SBIパートナーズ株式会社の連結売上高 平成17年9月以降
 4. 当社は当第3四半期累計期間に、保有するエース証券株式会社の全株式を譲渡いたしましたので、同社の平成17年9月以降の連結売上高は計上されておられません。

当企業グループは、平成17年10月に証券業務との高い親和性を有する「新ネット銀行」の設立に関して住友信託銀行株式会社と基本合意し、現在設立準備を行っております。また住友信託銀行株式会社とは各グループの競争力・収益力の強化に繋がる多面的業務提携も可及的速やかに行う予定であります。

なお、当社は平成17年7月にファンド運営事業等を分割し、当社の100%子会社であるソフトバンク・インベストメント株式会社に承継するとともに、持株会社体制に移行いたしました。また、平成18年1月27日開催予定の臨時株主総会決議を経た後、平成18年3月にSBIパートナーズ株式会社、ファイナンス・オール株式会社を、当社を存続会社として吸収合併するとともに、SBI証券株式会社を完全子会社化する予定であります。

当企業グループはかかる新体制のもと、お客様のために、投資家のために、より革新的なサービス、ビジネスの創出につとめ、顧客価値、株主価値、人材価値の総和たる企業価値の極大化を追求してまいります。

当企業グループは平成17年12月31日現在、連結子会社40社、持分法適用非連結子会社2社及び持分法適用関連会社6社により構成されております。

また、「SBI」をグループの統一したブランド名称として、当第3四半期までに商号変更、組織再編等を以下のように実施いたしました。

主要連結子会社の所属セグメント、商号及び組織再編等

セグメント	平成17年12月末現在商号	旧商号、組織再編等
アセットマネジメント 事業 右記を含め 計21社	ソフトバンク・インベストメント(株)	旧商号：SBIベンチャーズ(株) ソフトバンク・コンテンツ・パートナーズ(株)及びパイオビジョン・キャピタル(株)を平成17年7月に吸収合併
	SBIブロードバンドキャピタル(株)	
	ソフトトレンドキャピタル(株)	
	SBIキャピタル(株)	旧商号：エスピーアイ・キャピタル(株)
	SBIネルヴァ(株)	旧商号：エスピーネルヴァ(株)
	SBI KOREA HOLDINGS CO., LTD.	
	SBIインキュベーション(株)	旧商号：エス・ピー・インキュベーション(株)
	SBIアセットマネジメント(株)	旧商号：エスピーアイ・アセット・マネジメント(株)
	SBIアルスノーバ・リサーチ(株)	旧商号：アルスノーバ・キャピタル・リサーチ(株)
	SBIパートナーズ(株)	平成17年8月末より新規連結
ブローキング & インベストメント バンク 事業 計4社	イー・トレード証券(株)	フィデス証券(株)を平成17年4月に吸収合併
	SBI証券(株)	旧商号：ワールド日栄フロンティア証券(株)
	SBIフューチャーズ(株)	旧商号：イー・コモディティ(株)
	E*TRADE KOREA CO., LTD.	
ファイナンシャル・サービス 事業 右記を含め 計15社	ファイナンス・オール(株)	(株)インターアイを平成17年7月に吸収合併
	SBIモーゲージ(株)	旧商号：グッド住宅ローン(株)
	SBIモーゲージ・コンサルティング(株)	旧商号：ホームローン・コンサルティング(株)
	SBIリース(株)	旧商号：ウェブリース(株)
	SBIファイナンシャル・エージェンシー(株)	旧商号：ファイナンス・オール・サービス(株)
	SBIテクノロジー(株)	旧商号：(株)テックタンク
	SBIペリトランス(株)	旧商号：ペリトランス(株)
	SBIプロモ(株)	平成17年6月末より新規連結 旧商号：エスピーアイ・プロモ(株)
	モーニングスター(株)	イー・アドバイザー(株)を平成17年12月に吸収合併
	モーニングスター・アセット・マネジメント(株)	
	ゴメス・コンサルティング(株)	旧商号：ゴメス(株)
SBIイコール・クレジット(株)	旧商号：イコール・クレジット(株) SBIビジネスローン(株)を平成17年11月に吸収合併	

1) アセットマネジメント事業

アセットマネジメント事業の売上高は株式等投資関連事業、不動産関連事業、投資顧問業務等から構成されております。

(株式等投資関連事業)

ベンチャー企業、リストラクチャリングを必要とする企業、バイオ関連企業等への投資に関する事業であり、キャピタルゲインを目的とした保有株式等(営業投資有価証券)を売却した場合に計上される「営業投資有価証券売上高」、ファンドの設立時にファンド募集基金に一定割合を乗じて算定される設立報酬、ファンドの当初出資金ないしは純資産価額等に一定割合を乗じて算定される管理報酬及びファンドの運用成績により収受される成功報酬からなる「投資事業組合等管理収入」により構成されております。なお、当企業グループが運営するファンドへ当社又は連結子会社が出資した場合、ファンドの決算に基づき、ファンドで計上された売上高の出資割合相当額が営業投資有価証券売上高として計上されております。

当第3四半期累計におきましては、営業投資有価証券売上高が21,023百万円(前年同期比151.8%増加)、投資事業組合等管理収入が4,917百万円(前年同期比64.6%増加)となっております。営業投資有価証券売上高は主に、米国モーニングスター(Morningstar, Inc.)株式の売却やファンド決算取込等によるものであります。また、投資事業組合等管理収入は主に、平成12年3月から7月にわたり設立されたソフトバンク・インターネットテクノロジー・ファンド(当初出資金総額150,500百万円)に加え、平成16年9月から平成17年4月に新たに設立したSBIブロードバンドキャピタル投資事業匿名組合、SBIブロードバンドファンド1号投資事業有限責任組合、及びSBIビービー・メディア投資事業有限責任組合からによるものであります。

(不動産関連事業)

不動産への投資に関する事業であり、不動産事業におけるキャピタルゲインを目的とした匿名組合出資持分等を売却した場合に計上される「営業投資有価証券売上高」、不動産ファンドの設立時にファンド募集基金に一定割合を乗じて算定される設立報酬、ファンドの当初出資金ないしは純資産価額等に一定割合を乗じて算定される管理報酬及びファンドの運用成績により収受される成功報酬からなる「投資事業組合等管理収入」、不動産の企画・開発や土地・建物の仲介・転売等による「その他不動産関連事業収入」により構成されております。なお、当企業グループが運営するファンドへ当社又は連結子会社が出資した場合、ファンドの決算に基づき、ファンドで計上された売上高の出資割合相当額が営業投資有価証券売上高として計上されております。

当第3四半期累計におきましては、営業投資有価証券売上高が105百万円(前年同期比98.4%減少)、投資事業組合等管理収入が45百万円(前年同期はなし)及びその他不動産関連事業収入が5,954百万円(前年同期比328.5%増加)となっております。

(投資顧問業務等)

当第3四半期累計において投資顧問業務等の収入が1,102百万円(前年同期比168.5%増加)となっております。主な理由はSBIアセットマネジメント株式会社において投資顧問収入や投資信託の管理報酬等が増加したことによるものです。

2) ブローカレッジ&インベストメントバンキング事業

ブローカレッジ&インベストメントバンキング事業の売上高は主に証券関連事業及び商品先物関連事業から構成されております。

(証券関連事業)

証券関連事業収入は、証券売買取引に伴う委託手数料、新規公開株式の引受・売出手数料、株式の募集・売出しの取扱手数料等の収入より構成されております。

当第3四半期累計におきましては、証券関連事業収入が55,532百万円(前年同期比81.3%増加)となっております。当該収入はイー・トレード証券株式会社、SBI証券株式会社及びE*TRADE KOREA CO., LTD.で計上されたものであります。

(商品先物関連事業)

商品先物関連事業収入は、商品先物取引の受取手数料等の収入より構成されております。

当第3四半期累計において商品先物関連事業収入が972百万円(前年同期比0.5%増加)となっております。当該収入はSBIフューチャーズ株式会社で計上されたものであります。

3) ファイナンシャル・サービス事業

ファイナンシャル・サービス事業の売上高は主にマーケットプレイス事業、ファイナンシャル・プロダクト事業及びファイナンシャル・ソリューション事業等から構成されております。当第3四半期累計におきましては、ファイナンシャル・サービス事業収入が14,155百万円(前年同期比68.8%増加)となっております。当該収入は主にファイナンス・オール株式会社、SBIリース株式会社、及びSBIモーゲージ株式会社で計上されたものであります。

なお、各事業別の売上高及び前年同期比については、セグメント間の内部売上高消去前の値により比較しております。

当企業グループが展開する投資・証券関連事業をはじめとする金融事業全般は、その特性上、株式市場等の変動要因による影響が極めて大きいため、業績予想の開示は行っておりません。

添付資料

- ・ 1 .(要約) 四半期連結貸借対照表
- ・ 2 .(要約) 四半期連結損益計算書
- ・ 3 .セグメント情報
- ・ 4 .(要約) 四半期個別貸借対照表
- ・ 5 .(要約) 四半期個別損益計算書
- ・ 補足資料

添付資料

1.(要約)四半期連結貸借対照表

区分	前第3四半期 連結貸借対照表 (平成16年12月31日現在)		当第3四半期 連結貸借対照表 (平成17年12月31日現在)		増減		(参考) 前連結会計年度 要約連結貸借対照表 (平成17年3月31日現在)		
	金額(百万円)	構成比 (%)	金額(百万円)	構成比 (%)	金額 (百万円)	増減率 (%)	金額(百万円)	構成比 (%)	
(資産の部)									
Ⅰ 流動資産									
1. 現金及び預金	69,062		144,087				110,526		
2. 受取手形及び売掛金	916		1,942				1,012		
3. 有価証券	761		703				690		
4. 預託金	148,663		306,265				186,756		
5. 営業投資有価証券	27,227		141,141				39,828		
6. 投資損失引当金	487	26,740	338	140,803			462	39,365	
7. 営業貸付金		4,944		15,307				8,059	
8. たな卸不動産		-		12,051				-	
9. トレーディング商品		2,597		2,771				2,859	
10. 信用取引資産									
(1)信用取引貸付金	216,049		583,236				317,801		
(2)信用取引借証券担保金	12,980	229,029	5,277	588,514			15,679	333,481	
11. 有価証券担保貸付金		13,552		85				13,559	
12. 短期差入保証金		8,418		14,275				7,052	
13. 保管有価証券		597		623				585	
14. 繰延税金資産		1,075		1,869				986	
15. その他		10,151		39,961				10,914	
16. 貸倒引当金		385		736				401	
流動資産合計	516,126	92.5	1,268,525	93.5	752,398	145.8	715,448	94.8	
Ⅱ 固定資産									
1. 有形固定資産									
(1)建物	6,076		3,656				4,972		
減価償却累計額	4,475	1,601	2,402	1,253			3,292	1,679	
(2)器具備品	4,016		3,749				3,950		
減価償却累計額	2,741	1,275	2,296	1,453			2,640	1,310	
(3)賃貸資産	15,587		20,020				16,113		
減価償却累計額	8,038	7,549	11,160	8,859			8,850	7,262	
(4)土地		2,003		1,402				1,678	
(5)その他	120		20				87		
減価償却累計額	79	41	4	15			42	45	
有形固定資産合計		12,470		12,984	1.0	514		11,977	1.6
2. 無形固定資産									
(1)ソフトウェア		3,295		4,680				4,016	
(2)連結調整勘定		1,057		18,671				1,580	
(3)その他		1,897		2,025				1,886	
無形固定資産合計		6,251	1.1	25,377	1.8	19,125	306.0	7,483	1.0
3. 投資その他の資産									
(1)投資有価証券		14,295		42,308				12,486	
(2)繰延税金資産		747		1,332				880	
(3)その他		10,403		7,310				9,139	
(4)貸倒引当金		2,623		1,795				2,870	
投資その他の資産合計		22,822	4.1	49,155	3.6	26,333	115.4	19,636	2.6
固定資産合計	41,544	7.4	87,517	6.4	45,973	110.7	39,097	5.2	
繰延資産	346	0.1	729	0.1	382	110.2	458	0.0	
資産合計	558,017	100.0	1,356,772	100.0	798,754	143.1	755,004	100.0	

区分	前第3四半期 連結貸借対照表 (平成16年12月31日現在)		当第3四半期 連結貸借対照表 (平成17年12月31日現在)		増減		(参考) 前連結会計年度 要約連結貸借対照表 (平成17年3月31日現在)	
	金額(百万円)	構成比 (%)	金額(百万円)	構成比 (%)	金額 (百万円)	増減率 (%)	金額(百万円)	構成比 (%)
(負債の部)								
Ⅰ 流動負債								
1. 短期借入金	7,340		7,436				8,731	
2. 一年内返済予定の 長期借入金	1,052		11,300				11,300	
3. 一年内償還予定の 社債	458		-				458	
4. 未払法人税等	4,681		12,691				7,506	
5. 賞与引当金	272		320				581	
6. 前受金	2,287		5,781				2,615	
7. 信用取引負債								
(1)信用取引借入金	144,199		419,496				238,766	
(2)信用取引貸証券受入金	40,948	185,147	51,855	471,352			45,823	284,589
8. 有価証券担保借入金	1,300		24,528				1,165	
9. 受入保証金	132,713		290,120				151,651	
10. 未払費用	1,771		3,040				2,072	
11. 預り委託証拠金	14,562		28,910				19,309	
12. 顧客預り金	11,250		21,721				15,427	
13. 偶発損失引当金	5,218		-				5,218	
14. 完成工事補償引当金	-		15				-	
15. 繰延税金負債	-		24,227				3,366	
16. その他	18,286		37,619				16,618	
流動負債合計	386,342	69.3	939,068	69.2	552,725	143.1	530,613	70.3
固定負債								
1. 社債	-		51,400				1,400	
2. 新株予約権付社債	33,000		21,690				33,000	
3. 長期借入金	12,200		900				1,600	
4. 退職給付引当金	234		54				76	
5. 役員退職慰労引当金	142		11				44	
6. 繰延税金負債	2,796		3,711				2,050	
7. その他	193		566				181	
固定負債合計	48,567	8.7	78,334	5.8	29,766	61.3	38,353	5.1
特別法上の準備金								
1. 証券取引責任準備金	2,159		4,187				2,523	
2. 商品取引責任準備金	140		216				151	
特別法上の準備金合計	2,300	0.4	4,403	0.3	2,103	91.4	2,675	0.4
負債合計	437,211	78.4	1,021,806	75.3	584,595	133.7	571,642	75.8
(少数株主持分)								
少数株主持分	51,939	9.3	98,907	7.3	46,968	90.4	53,943	7.1
(資本の部)								
資本金	8,767	1.6	51,923	3.8	43,155	492.2	34,765	4.6
資本剰余金	27,470	4.9	72,999	5.3	45,529	165.7	53,466	7.0
利益剰余金	29,865	5.4	68,627	5.1	38,761	129.8	33,377	4.4
その他有価証券 評価差額金	2,812	0.5	44,724	3.3	41,912	1490.4	7,633	1.0
為替換算調整勘定	188	0.0	783	0.1	595	316.5	416	0.1
自己株式	237	0.1	3,001	0.2	2,763	1164	238	0.0
資本合計	68,866	12.3	236,057	17.4	167,191	242.8	129,419	17.1
負債、少数株主持分 及び資本合計	558,017	100.0	1,356,772	100.0	798,754	143.1	755,004	100.0

(注)表示の金額は百万円未満を切り捨てて記載しております。

2.(要約)四半期連結損益計算書

区分	前第3四半期累計 連結損益計算書 (自平成16年4月1日 至平成16年12月31日)		当第3四半期累計 連結損益計算書 (自平成17年4月1日 至平成17年12月31日)		増減		(参考) 前連結会計年度 要約連結損益計算書 (自平成16年4月1日 至平成17年3月31日)			
	金額(百万円)	百分比 (%)	金額(百万円)	百分比 (%)	金額 (百万円)	増減率 (%)	金額(百万円)	百分比 (%)		
売上高		58,869	100.0		100,368	100.0		81,511	100.0	
売上原価		17,393	29.5		25,872	25.8		21,322	26.2	
売上総利益		41,476	70.5		74,495	74.2		60,189	73.8	
販売費及び一般管理費		24,107	41.0		36,360	36.2		35,319	43.3	
営業利益		17,368	29.5		38,135	38.0		24,869	30.5	
営業外収益										
1.受取利息	53			61				62		
2.投資事業組合等損益	113			-				35		
3.為替差益	74			832				106		
4.連結調整勘定償却額	1,655			1,044				1,973		
5.その他	571	2,467	4.2	455	2,394	2.4	73	661	2,840	3.5
営業外費用										
1.支払利息	47			392				63		
2.新株発行費償却	82			252				199		
3.社債発行費償却	62			128				84		
4.その他	46	238	0.4	148	921	0.9	683	71	418	0.5
経常利益		19,597	33.3		39,607	39.5	20,009	102.1	27,291	33.5
特別利益										
1.投資有価証券売却益	3,842			1,307				3,972		
2.貸倒引当金戻入益	52			167				101		
3.持分変動によるみなし売却益	10,394			23,440				10,569		
4.その他	96	14,385	24.4	82	24,999	24.9	10,613	452	15,095	18.5
特別損失										
1.固定資産除却損	89			146				197		
2.特別法上の準備金繰入額	801			1,862				1,176		
3.その他	350	1,240	2.1	1,428	3,437	3.5	2,196	986	2,360	2.9
税金等調整前四半期(当期)純利益		32,742	55.6		61,169	60.9	28,426	86.8	40,026	49.1
法人税、住民税及び事業税	7,600			17,299				10,360		
過年度法人税等戻入額	32			219				32		
法人税等調整額	146	7,714	13.1	4,475	12,603	12.6	4,889	904	9,423	11.6
少数株主利益		2,939	5.0		9,380	9.3	6,441		4,971	6.1
四半期(当期)純利益		22,089	37.5		39,185	39.0	17,095	77.4	25,631	31.4

(注) 表示の金額は百万円未満を切り捨てて記載しております。

3. セグメント情報

事業の種類別セグメント情報

事業の種類別の状況は次のとおりであります。

当第3四半期累計（自平成17年4月1日 至平成17年12月31日）

	アセット マネジメント 事業 (百万円)	ブローカレッ ジ&インベ ストメントバン キング 事業 (百万円)	ファイナンシ ャル・サービス 事業 (百万円)	計 (百万円)	消去又は全社 (百万円)	連結 (百万円)
売上高及び営業損益						
売上高						
(1)外部顧客に対する売上高	30,419	56,136	13,812	100,368	-	100,368
(2)セグメント間の内部売上 高又は振替高	2,729	368	342	3,440	3,440	-
計	33,148	56,505	14,155	103,808	3,440	100,368
営業費用	20,785	30,869	12,878	64,533	2,300	62,233
営業利益	12,362	25,636	1,276	39,274	1,139	38,135

(注) 1. 事業区分は、内部管理上採用している区分によっております。

2. 各事業の主な内容

(1) アセットマネジメント事業

ソフトバンク・インベストメント株式会社及びSBIキャピタル株式会社を中心としたIT・ブロードバンド・バ
イオ及び企業再生ファンド等の運用業務や未公開株式、ヘッジファンド等の投資商品の組成業務

(2) ブローカレッジ&インベストメントバンキング事業

イー・トレード証券株式会社、SBI証券株式会社を中心に「ネット」と「リアル」の融合を図りながら展開する
総合証券業務

(3) ファイナンシャル・サービス事業

ファイナンス・オール株式会社を中心としたローン商品や保険商品等の媒介に関わる金融サービス業務

3. 営業費用のうち消去又は全社の区分に含めた配賦不能営業費用の金額は1,267百万円であり、平成17年7月1日の持株会
社体制への移行前は当社の管理本部等における販売費及び一般管理費でありましたが、移行以後は当社の販売費及び一般
管理費のうち主に持株会社としての業務に係るものであります。

所在地別セグメント情報

本邦の売上高は、全セグメントの売上高の合計に占める割合が90%超であるため、記載を省略しております。

海外売上高

当第3四半期累計（自平成17年4月1日 至平成17年12月31日）

	北米	その他	計
. 海外売上高（百万円）	13,335	5,764	19,100
. 連結売上高（百万円）	-	-	100,368
. 連結売上高に占める海外売上高の割合（%）	13.3%	5.7%	19.0%

(注) 1. 国又は地域は、地理的近接度により区分しております。

2. 各区分に属する国又は地域の内訳は次のとおりであります。

(1) 北米・・・・・・ 米国

(2) その他・・・・・・ 欧州、香港、韓国

3. 海外売上高は、当社及び連結子会社の本邦以外の国又は地域における売上高であります。

4.(要約)四半期個別貸借対照表

区分	前第3四半期 貸借対照表 (平成16年12月31日現在)		当第3四半期 貸借対照表 (平成17年12月31日現在)		増減		(参考) 前事業年度要約貸借対照表 (平成17年3月31日現在)		
	金額(百万円)	構成比 (%)	金額(百万円)	構成比 (%)	金額 (百万円)	増減率 (%)	金額(百万円)	構成比 (%)	
(資産の部)									
Ⅰ 流動資産									
1. 現金及び預金	2,851		35,953				52,842		
2. 売掛金	41		563				107		
3. 有価証券	-		500				-		
4. 営業投資有価証券	24,219		132,065				34,545		
5. 投資損失引当金	252	23,966	15	132,050			252	34,292	
6. 営業貸付金		420		1,050				420	
7. 前払費用		49		31				42	
8. 繰延税金資産		256		-				-	
9. 短期貸付金	5,946		15,927				10,072		
10. 貸倒引当金	115	5,831	-	15,927			44	10,028	
11. その他		1,957		3,076				146	
流動資産合計		35,373	39.3	189,152	64.8	153,778	434.7	97,879	65.4
固定資産									
1. 有形固定資産									
(1) 建物	94		123				278		
減価償却累計額	28	66	15	108			10	268	
(2) 器具備品	332		367				348		
減価償却累計額	104	227	150	217			83	265	
(3) 車両運搬具	-		3				5		
減価償却累計額	-	-	0	3			0	5	
有形固定資産合計		294	0.3	328	0.1	34	11.6	539	0.3
2. 無形固定資産									
(1) 特許権	-		10				-		
(2) 商標権	7		14				8		
(3) ソフトウェア	96		88				89		
(4) 電話加入権	3		4				3		
無形固定資産合計		107	0.1	117	0.0	9	8.8	101	0.1
3. 投資その他の資産									
(1) 関係会社株式	53,525		93,616				50,559		
(2) 投資損失引当金	1,922	51,603	1,364	92,251			1,992	48,566	
(3) 投資有価証券		1,701		6,458				1,747	
(4) 関係会社出資金		13		2,017				13	
(5) 関係会社長期貸付金	3,900		-				3,900		
(6) 貸倒引当金	3,900	-	-				3,900	-	
(7) 繰延税金資産		63		-				13	
(8) 敷金保証金		651		996				596	
投資その他の資産合計		54,033	60.1	101,724	34.9	47,690	88.3	50,937	34.0
固定資産合計		54,435	60.5	102,169	35.0	47,734	87.7	51,578	34.4
繰延資産									
1. 新株発行費	74		237				201		
2. 社債発行費	105		192				84		
繰延資産合計		179	0.2	429	0.2	250	139.8	285	0.2
資産合計		89,988	100.0	291,751	100.0	201,762	224.2	149,743	100.0

区分	前第3四半期 貸借対照表 (平成16年12月31日現在)		当第3四半期 貸借対照表 (平成17年12月31日現在)		増減		(参考) 前事業年度要約貸借対照表 (平成17年3月31日現在)	
	金額(百万円)	構成比 (%)	金額(百万円)	構成比 (%)	金額 (百万円)	増減率 (%)	金額(百万円)	構成比 (%)
(負債の部)								
Ⅰ 流動負債								
1. 一年以内償還予定の社債	100		-				-	
2. 未払金	42		89				166	
3. 未払費用	71		153				79	
4. 未払法人税等	1,369		3,540				1,554	
5. 前受金	1,533		-				774	
6. 預り金	14		78				26	
7. 繰延税金負債	-		23,898				3,103	
8. その他	102		4				66	
流動負債合計	3,234	3.6	27,764	9.5	24,530	758.3	5,772	3.9
固定負債								
1. 社債	-		50,000				-	
2. 新株予約権付社債	33,000		21,690				33,000	
3. 役員退職慰労引当金	78		-				-	
4. 繰延税金負債	-		2,246				-	
5. その他	39		715				164	
固定負債合計	33,117	36.8	74,652	25.6	41,534	125.4	33,164	22.1
負債合計	36,352	40.4	102,417	35.1	66,064	181.7	38,937	26.0
(資本の部)								
資本金	8,767	9.7	51,923	17.8	43,155	492.2	34,765	23.2
資本剰余金								
1. 資本準備金	3,195		26,584				29,192	
2. その他資本剰余金	24,274		44,274				24,274	
(1) 資本準備金減少差益	24,000		44,000				24,000	
(2) 自己株式処分差益	274		274				274	
資本剰余金合計	27,470	30.6	70,859	24.3	43,388	157.9	53,466	35.7
利益剰余金								
四半期(当期)末処分利益	15,375		24,420				15,974	
利益剰余金合計	15,375	17.1	24,420	8.4	9,045	58.8	15,974	10.7
その他有価証券 評価差額金	2,260	2.5	42,371	14.5	40,111	1774.6	6,839	4.6
自己株式	237	0.3	240	0.1	3	1.4	238	0.2
資本合計	53,636	59.6	189,334	64.9	135,698	253.0	110,806	74.0
負債・資本合計	89,988	100.0	291,751	100.0	201,762	224.2	149,743	100.0

(注)表示の金額は百万円未満を切り捨てて記載しております。

5.(要約) 四半期個別損益計算書

区分	前第3四半期累計 損益計算書 (自平成16年4月1日 至平成16年12月31日)		当第3四半期累計 損益計算書 (自平成17年4月1日 至平成17年12月31日)		増減		(参考) 前事業年度要約損益計算書 (自平成16年4月1日 至平成17年3月31日)				
	金額(百万円)	百分比 (%)	金額(百万円)	百分比 (%)	金額 (百万円)	増減率 (%)	金額(百万円)	百分比 (%)	金額(百万円)	百分比 (%)	
売上高											
1. 投資事業組合等管理収入	2,047		658					2,709			
2. 営業投資有価証券売上高	11,347		18,332					12,813			
3. 不動産関連売上高	1,389		29					1,391			
4. 受取配当金	-		149					-			
5. その他売上高	427	15,211	100.0	1,661	20,831	100.0	5,620	36.9	617	17,532	100.0
売上原価											
1. 営業投資有価証券 売上原価	8,168		10,236					8,861			
2. 投資損失引当金繰入額	42		148					42			
3. 不動産関連売上原価	1,183		-					1,183			
4. その他売上原価	698	10,007	65.8	1,182	11,567	55.5	1,559	15.6	1,071	11,072	63.2
売上総利益		5,203	34.2		9,264	44.5	4,060	78.0		6,459	36.8
販売費及び一般管理費		1,345	8.8		2,366	11.4	1,021	75.9		2,021	11.5
営業利益		3,857	25.4		6,897	33.1	3,039	78.8		4,438	25.3
営業外収益											
1. 受取利息	139		195					184			
2. 受取配当金	1,270		2,011					1,322			
3. 為替差益	0		639					0			
4. その他	83	1,494	9.8	8	2,854	13.7	1,360	91.0	89	1,596	9.1
営業外費用											
1. 支払利息	14		340					14			
2. 新株発行費償却	31		121					110			
3. 社債発行費償却	62		118					82			
4. その他	2	110	0.7	0	581	2.8	470	426.8	2	210	1.2
経常利益		5,241	34.5		9,170	44.0	3,928	75.0		5,823	33.2
特別利益											
1. 関係会社株式売却益	3,609		1,275					4,003			
2. 役員退職慰労引当金 戻入額	15		-					77			
3. 投資損失引当金戻入益	-		828					-			
4. 貸倒引当金戻入益	-		3,944					-			
5. その他	-	3,624	23.8	0	6,048	29.0	2,423	66.9	5	4,086	23.3
特別損失	9	9	0.1	1	1	0.0	7	79.0	101	101	0.6
税引前四半期 (当期)純利益		8,857	58.2		15,217	73.0	6,360	71.8		9,808	55.9
法人税、住民税及び 事業税	3,369			5,126				3,452			
過年度法人税等戻入額	32		219					32			
法人税等調整額	178	3,157	20.8	1,321	3,584	17.2	426	13.5	90	3,510	20.0
四半期(当期)純利益		5,699	37.4		11,632	55.8	5,933	104.1		6,297	35.9
前期繰越利益		9,676			12,788					9,676	
四半期(当期) 未処分利益		15,375			24,420					15,974	

(注) 1. 表示の金額は百万円未満を切り捨てて記載しております。

2. 子会社及び関連会社からの配当金を従来は営業外収益の受取配当金に計上していましたが、持株会社体制に移行したことに伴い、平成17年7月1日以降は売上高の受取配当金として計上しております。

補足資料

アセットマネジメント事業の状況

アセットマネジメント事業における投資事業組合等の管理業務や投資業務の状況は以下の通りであります。

(1) 投資事業組合等の管理業務

以下の情報は、平成17年12月31日現在における主なファンドの直近決算(中間決算等を含む)に基づく情報であります。

	運用者	設立日	決算期 (中間)	主な 投資対象	投資先 会社数 (社)	投資残高 (百万円)	出資約束金 (百万円)	純資産価額 (百万円)	時価 純資産価額 (百万円)
		契約満了 (延長後満了日)							
ソフトバンク・コンテンツファンド	ソフトバンク・インベストメント(株)	1997年7月1日 2007年6月30日	12月	主としてCS放送へコンテンツを供給する事業及び企業等	15	10,984	9,400	10,836	11,293
ソフトバンク・インターネットファンド	ソフトバンク・インターネットキャピタル(株)	1999年7月1日 2008年9月30日 (2010年9月30日)	9月	国内外のインターネット関連企業等	48	6,011	12,300	6,626	14,567
ソフトバンク・インターネットテクノロジー・ファンド	ソフトバンク・インターネットキャピタル(株)	2000年3月1日 2007年6月30日	6月 (12月)	国内のインターネット関連企業等	107	39,630	150,500	60,466	245,909
SBIブロードバンドキャピタル投資事業組合	SBIブロードバンドキャピタル(株)	2004年9月1日 2009年8月31日 (2011年8月31日)	8月	国内外のブロードバンド関連企業等	8	1,647	20,822	20,009	20,009
SBIブロードバンドファンド1号投資事業有限責任組合	ソフトバンク・インベストメント(株)	2004年10月1日 2009年8月31日 (2011年8月31日)	6月 (12月)	国内外のブロードバンド関連企業等	15	3,728	32,700	30,724	31,349
SBIビービー・メディア投資事業組合	ソフトバンク・インベストメント(株)	2005年3月24日 2010年6月30日 (2012年6月30日)	12月 (6月)	国内外のコンテンツ・メディア・ブロードバンド関連企業等	4	1,645	20,000	19,090	19,128
SBI・LBO・ファンド1号	SBIキャピタル(株)	2001年5月16日 2008年4月30日 (2010年4月30日)	4月 (10月)	国内外買収対象企業	4	1,567	5,000	4,585	6,069
企業再生ファンド1号投資事業有限責任組合	SBIキャピタル(株)	2002年2月15日 2010年5月31日 (2012年1月31日)	5月 (11月)	リストラックチャリティーを必要とする国内外企業	2	2,285	10,400	9,617	9,617
バイアール・エンジェル・ファンド1号投資事業有限責任組合	SBIキャピタル(株)	2002年10月18日 2010年11月30日 (2012年9月30日)	11月 (5月)	リストラックチャリティーを必要とする国内企業	2	222	1,001	832	832
SBIメザニンファンド2号	SBIキャピタル(株)	2005年4月12日 2013年1月31日 (2015年3月31日)	7月 (1月)	DIPファイナンス等を必要とする国内外企業	23	4,902	8,310	7,975	7,975
SBI・リアル・インキュベーション投資事業有限責任組合	ソフトバンク・インベストメント(株)	2003年9月1日 2011年8月31日 (2013年8月31日)	8月 (2月)	フランチャイズ企業等	11	390	3,000	2,802	2,802
バイオビジョン・ライフサイエンス・ファンド1号	ソフトバンク・インベストメント(株)	2003年12月24日 2012年9月30日 (2014年9月30日)	11月	主にバイオテクノロジー等に關する事業を行う国内外企業等	13	3,024	4,200	3,791	3,791
SBIバイオ・ライフサイエンス投資事業有限責任組合	ソフトバンク・インベストメント(株)	2005年8月1日 2012年11月30日 (2014年11月30日)	11月 (5月)	主にバイオテクノロジー等を行う国内外企業等	2	598	6,300	6,112	6,112

	運用者	設立日	決算期 (中間)	主な 投資対象	投資先 会社数 (社)	投資残高 (百万円)	出資約束金 (百万円)	純資産価額 (百万円)	時価 純資産価額 (百万円)
		契約満了 (延長後満了日)							
SBI CDI コーポ レート・イン キュベーション	SBIインキュベ ーション・アド バイザリー(株)	2005年8月5日 -	3月	国内外の有望 企業等	-	-	630	630	630
KINGSWAY SBF INVESTMENT COMPANY LIMITED	KINGSWAY SBF INVESTMENT MANAGEMENT COMPANY LIMITED	2004年5月11日 2009年5月11日 (2011年5月11日)	6月	主に香港、中国の 有望企業等	1	419	995	901	1,176
NEW HORIZON FUND, L.P.	NEW HORIZON PARTNERS LTD.	2005年5月30日 -	12月 (6月)	主に中国の有望 企業等	-	-	11,807	11,677	11,677
合 計					255	77,052	297,365	196,673	392,936

- (注) 1. 投資先会社数には証券投資のほか組合への投資等の件数も含まれておりますが、減損処理を全額行っているものにつきましては除外されております。また、投資先会社数の合計は各ファンド間において同一の投資先がある場合には重複して計算されております。
2. 純資産価額は、取得原価(著しく価値の下落したものは減損処理後の金額)により評価しており、引当金を計上している場合は引当後の金額で算出してしております。また、出資約束金の未払込額を含めて算出してしております。
3. 時価純資産価額は、純資産価額に各ファンドの直近決算期末(中間決算等も含みます)現在の有価証券含み損益を加味した金額であります。なお、時価を算定するにあたっては、公開株式につきましては各ファンドの直近決算期末(中間決算等も含みます)現在の取引相場の終値、未公開株式等につきましては取得原価で評価しております。また、出資約束金の未払込額を含めて算出してしております。
4. 設立後最初の決算を迎えていないファンドは、投資先会社数及び投資残高の記載を省略し、純資産価額及び時価純資産価額につきましては、出資約束金を記載しております。
5. KINGSWAY SBF INVESTMENT COMPANY LIMITED は米ドル建による報告形態をとっているため、投資残高、出資約束金、純資産価額及び時価純資産価額の計算にあたりまして、米ドル建の金額に平成17年6月30日現在の為替レート(US\$1=110.63円)を乗じた金額を便宜上記載しております。
6. NEW HORIZON FUND, L.P. は米ドル建による報告形態をとっているため、投資残高、出資約束金、純資産価額及び時価純資産価額の計算にあたりまして、米ドル建の金額に平成17年12月31日現在の為替レート(US\$1=118.07円)を乗じた金額を便宜上記載しております。

(2) 投資業務

証券種類別投資実行額及び投資残高

当企業グループの運営する投資事業組合による投資

証券種類	投資実行額					
	前第3四半期累計 (自平成16年4月1日 至平成16年12月31日)		当第3四半期累計 (自平成17年4月1日 至平成17年12月31日)		前連結会計年度(通期) (自平成16年4月1日 至平成17年3月31日)	
	金額(百万円)	会社数(社)	金額(百万円)	会社数(社)	金額(百万円)	会社数(社)
株式	13,334	20	12,743	32	13,794	26
新株予約権 付社債	-	-	1,125	2	10	1
新株予約権	-	-	-	-	-	-
その他 (社債等)	1,725	12	21,648	35	3,065	20
合計	15,059	32	35,517	69	16,870	47

証券種類	投資残高					
	前第3四半期末 (平成16年12月31日現在)		当第3四半期末 (平成17年12月31日現在)		前連結会計年度末 (平成17年3月31日現在)	
	金額(百万円)	会社数(社)	金額(百万円)	会社数(社)	金額(百万円)	会社数(社)
株式	128,430	210	255,042	190	146,373	203
新株予約権 付社債	7,056	8	7,210	7	7,066	8
新株予約権	0	5	0	3	0	5
その他 (社債等)	2,136	13	20,196	34	2,565	17
合計	137,623	236	282,449	234	156,006	233

- (注) 1. 海外の投資先等につきましては、各期末現在の為替レートで円換算額を付して記載しております。
2. 前第3四半期累計の投資実行額及び前第3四半期末現在の投資残高、当第3四半期累計の投資実行額及び当第3四半期末現在の投資残高、前連結会計年度(通期)の投資実行額及び前連結会計年度末の投資残高はそれぞれ平成16年12月31日、平成17年12月31日、平成17年3月31日の仮決算に基づく金額であります。
3. 会社数については、1社に対し複数のファンドから投資している場合は1社としてカウントしており、重複を排除しております。同一の会社に複数の証券種類を出資している場合は、それぞれを1社としてカウントしており、証券種類間の重複があります。尚、重複社数を除いた前第3四半期累計、当第3四半期累計、前連結会計年度の投資実行社数はそれぞれ32社、69社、46社であり、平成16年12月31日現在、平成17年12月31日現在、平成17年3月31日現在の投資会社数の合計はそれぞれ225社、227社、222社であります。
4. 当期より、前第3四半期末、当第3四半期末、前連結会計年度末とも時価評価した投資残高を記載しております。なお、時価を算定するにあたっては、公開株式につきましては各期末現在の取引相場の終値、未公開株式等につきましては取得原価で評価しております。

当企業グループによる直接投資

証券種類	投資実行額					
	前第3四半期累計 (自平成16年4月1日 至平成16年12月31日)		当第3四半期累計 (自平成17年4月1日 至平成17年12月31日)		前連結会計年度(通期) (自平成16年4月1日 至平成17年3月31日)	
	金額(百万円)	会社数(社)	金額(百万円)	会社数(社)	金額(百万円)	会社数(社)
株式	5,147	7	14,244	20	6,807	35
新株予約権 付社債	-	-	-	-	335	2
新株予約権	-	-	-	-	0	2
その他 (社債等)	-	-	-	-	0	1
合計	5,147	7	14,244	20	7,143	40

証券種類	投資残高					
	前第3四半期末 (平成16年12月31日現在)		当第3四半期末 (平成17年12月31日現在)		前連結会計年度末 (平成17年3月31日現在)	
	連結貸借対照表 計上額(百万円)	会社数 (社)	連結貸借対照表 計上額(百万円)	会社数 (社)	要約連結貸借対照 表計上額(百万円)	会社数 (社)
株式	10,558	46	7,328	63	16,418	65
新株予約権 付社債	-	-	335	2	327	2
新株予約権	0	1	-	2	0	2
その他 (社債等)	-	-	0	1	0	1
合計	10,558	47	7,663	68	16,745	70

- (注) 1. 同一の会社の複数の証券種類に直接投資している場合は、それぞれを1社としてカウントしており、証券種類間の重複があります。尚、重複社数を除いた前第3四半期累計、当第3四半期累計、前連結会計年度の投資実行社数はそれぞれ7社、20社、38社であり、平成16年12月31日現在、平成17年12月31日現在、平成17年3月31日現在の投資会社数の合計はそれぞれ46社、67社、67社であります。
2. 連結貸借対照表の営業投資有価証券には上記直接投資の他、投資事業組合等への出資金(前第3四半期末、当第3四半期末、前連結会計年度末の投資残高はそれぞれ16,669百万円、133,478百万円、23,083百万円)が含まれており、平成16年12月31日現在、平成17年12月31日現在、平成17年3月31日現在の営業投資有価証券総額(直接投資の投資損失引当金控除前)はそれぞれ27,227百万円、141,141百万円、39,828百万円であります。

投資先企業の新規公開状況

当第3四半期までに、当企業グループの運営する投資事業組合及び当企業グループからの投資先企業の公開等状況を以下に記載しております。

当第3四半期累計(平成17年4月1日～平成17年12月31日)

社数	投資先企業名	公開等年月	公開等	事業内容	本社所在地
国内: 8社 海外: 1社	極東証券(株)	平成17年4月	公開 (東証2部)	有価証券の売買等及び売買等の委託の媒介等	東京都
	日本通信(株)	平成17年4月	公開 (大証ヘルス)	法人向け携帯電話サービス並びに法人及び一般消費者向けデータ通信サービス	東京都
	Morningstar, Inc.	平成17年5月	公開 (米国)	投資信託を中心とした投資情報サービス提供	米国
	ルート(株)	平成17年5月	M & A	電子通信機器の開発、設計、製造、販売	東京都
	(株)アドバンスト・メディア	平成17年6月	公開 (東証グーズ)	音声認識システム開発及び販売等	東京都
	(株)ガイアックス	平成17年7月	公開 (名証セントレックス)	コミュニティサービスの企画、開発、運営及びコミュニティを中心とする各種ASPの提供、コンサルティング等	東京都
	(株)ブロードバンドタワー	平成17年8月	公開 (大証ヘルス)	データセンター事業及びコンテンツ企画・制作、ストリーミング配信サービスを中心とするブロードバンド配信事業	東京都
	(株)ノエル	平成17年9月	公開 (ジャズダック)	不動産の仕入・販売、開発・分譲、賃貸仲介及び売買仲介等	神奈川県
	(株)ビジネス・ブレイクスルー	平成17年12月	公開 (東証グーズ)	インターネットや衛星放送を活用した遠隔型マネジメント教育事業	東京都

(注) 上記には、投資先が新規公開した場合には、「公開」と記載し、()内には公開市場を記載しております。
また、投資先企業が公開会社との株式交換、又は合併を行った場合には、「M & A」と記載しております。

(注意事項)

本書面に記載されている、当社の現在の計画、見通し、戦略などのうち、現実には発生した歴史的事実ではないものが含まれている場合は、将来に関する予測でありますので以下の点にご留意ください。

これらの情報は、現在入手可能な情報から得られた当社経営者の判断にもとづくものであり、実際に発生する結果がそのとおりにならない可能性や不確実性も含んでおります。このため、予測とは異なる状況が発生すること等により計画通りに事業展開ができず、業績になんらかの影響を及ぼす可能性があります。業績に影響を与える重要な要素には、例えば、当社事業領域を取り巻く経済情勢、株式市況、関連する法規制などが含まれます。従って、これらの業績見通しに全面的に依拠することは控えるようお願いいたします。