

平成 20 年 3 月期 第 1 四半期財務・業績の概況

平成 19 年 7 月 31 日

上場会社名 SBIホールディングス株式会社 上場取引所 東証一部・大証一部
 コード番号 8473 URL <http://www.sbigroup.co.jp/>
 代表者 (役職名) 代表取締役執行役員 CEO (氏名) 北尾 吉孝
 問合せ先責任者 (役職名) 取締役執行役員専務 CFO (氏名) 平井 研司 TEL (03)6229-0100

(百万円未満切捨て)

1. 平成 20 年 3 月期第 1 四半期の連結業績 (平成 19 年 4 月 1 日 ~ 平成 19 年 6 月 30 日)

(1) 連結経営成績

(%表示は対前年同四半期増減率)

	売上高		営業利益		経常利益		四半期(当期)純利益	
	百万円	%	百万円	%	百万円	%	百万円	%
20年3月期第1四半期	56,086	22.3	12,721	47.4	12,190	49.6	5,903	82.6
19年3月期第1四半期	45,847	33.3	24,184	125.9	24,179	113.4	33,942	430.9
19年3月期	144,581		23,095		90,696		46,441	

	1株当たり四半期 (当期)純利益	潜在株式調整後 1株当たり四半期 (当期)純利益
	円 銭	円 銭
20年3月期第1四半期	526.34	469.70
19年3月期第1四半期	2,791.50	2,627.88
19年3月期	4,040.51	3,845.82

(2) 連結財政状態

	総資産	純資産	自己資本比率	1株当たり純資産
	百万円	百万円	%	円 銭
20年3月期第1四半期	1,452,629	373,933	16.9	21,937.01
19年3月期第1四半期	1,345,824	350,681	21.4	23,681.59
19年3月期	1,367,221	346,640	18.1	22,018.24

(3) 連結キャッシュ・フローの状況

	営業活動による キャッシュ・フロー	投資活動による キャッシュ・フロー	財務活動による キャッシュ・フロー	現金及び現金同等物 期末残高
	百万円	百万円	百万円	百万円
20年3月期第1四半期	14,901	2,237	18,972	144,309
19年3月期第1四半期	33,575	24,469	26,612	101,005
19年3月期	67,409	86,014	58,176	115,092

2. 配当の状況

当社は第 1 四半期末を基準日とした配当を実施していないため、記載を省略しております。

3. 平成 20 年 3 月期の連結業績予想 (平成 19 年 4 月 1 日 ~ 平成 20 年 3 月 31 日)

当企業グループが展開する投資・証券関連事業をはじめとする金融事業全般は、その特性上、株式市場等の変動要因による影響が極めて大きいため、業績予想の開示は行っておりませんが、四半期決算の迅速な開示に努めるとともに、合理的な業績の予想が可能となった場合には、速やかにその開示を行う予定であります。

4. その他

- (1) 期中における重要な子会社の異動(連結範囲の変更を伴う特定子会社の異動) : 無
- (2) 会計処理の方法における簡便な方法の採用の有無 : 無
- (3) 最近連結会計年度からの会計処理の方法の変更の有無 : 無

(参考) 個別業績の概要

平成20年3月期第1四半期の個別業績(平成19年4月1日~平成19年6月30日)

(1) 個別経営成績

(%表示は対前年同四半期増減率)

	売上高		営業利益		経常利益		四半期(当期)純利益	
	百万円	%	百万円	%	百万円	%	百万円	%
20年3月期第1四半期	15,525	63.7	5,886	81.5	5,707	84.2	8,403	56.3
19年3月期第1四半期	9,481	36.2	3,242	31.1	3,099	53.9	19,247	293.7
19年3月期	57,340		29,454		28,491		38,450	

	1株当たり四半期(当期)純利益	潜在株式調整後1株当たり四半期(当期)純利益
	円 銭	円 銭
20年3月期第1四半期	744.30	731.13
19年3月期第1四半期	1,573.36	1,501.59
19年3月期	3,323.78	3,208.84

(2) 個別財政状態

	総資産	純資産	自己資本比率	1株当たり純資産
	百万円	百万円	%	円 銭
20年3月期第1四半期	288,548	159,387	55.2	14,112.33
19年3月期第1四半期	316,375	190,305	60.2	15,551.16
19年3月期	286,746	156,590	54.6	13,869.70

< 添付資料 >

1. 四半期連結貸借対照表
2. 四半期連結損益計算書
3. 四半期個別貸借対照表
4. 四半期個別損益計算書

< 前第1四半期に実務対応報告第20号を適用した場合の業績比較資料 >

平成18年9月8日に企業会計基準委員会より実務対応報告第20号「投資事業組合に対する支配力基準及び影響力基準の適用に関する実務上の取扱い」が公表されたことに伴い、前中間連結会計期間より実質的に支配していると判定された投資事業組合等を子会社とした上で、一部の投資事業組合等を連結の範囲に含めて連結財務諸表を作成しております。

しかしながら、前第1四半期に発表いたしました連結業績は、当該実務対応報告第20号の適用前であり、当第1四半期と連結範囲の異なる実績値となっていることから、当第1四半期の前年同期比較を同一基準のもとで行うため、前第1四半期においても当該実務対応報告第20号を適用した場合の連結業績を反映した以下の連結業績概況及び連結財務諸表等を10ページより添付しております。

< 参考資料 >

1. 平成20年3月期第1四半期の連結業績(平成19年4月1日～平成19年6月30日)
2. 当第1四半期の業績概況
3. 四半期連結貸借対照表
4. 四半期連結損益計算書
5. 四半期連結株主資本等変動計算書
6. 四半期連結キャッシュ・フロー計算書
7. セグメント情報

< 補足資料 >

1. アセットマネジメント事業の状況
2. ファイナンシャル・サービス事業の状況

< 添付資料 >

1. 四半期連結貸借対照表

区分	前第1四半期末 (平成18年6月30日現在)		当第1四半期末 (平成19年6月30日現在)		(参考) 前連結会計年度の 要約連結貸借対照表 (平成19年3月31日現在)	
	金額(百万円)	構成比 (%)	金額(百万円)	構成比 (%)	金額(百万円)	構成比 (%)
(資産の部)						
流動資産						
1. 現金及び預金		107,784		154,101		123,054
2. 受取手形及び売掛金		27,972		10,311		7,537
3. 有価証券		203		253		203
4. 預託金		308,018		346,430		332,540
5. 営業投資有価証券	135,692		97,219		100,603	
6. 投資損失引当金	340	135,351	3,918	93,301	18,603	82,000
7. 営業貸付金		17,977		56,929		46,827
8. たな卸不動産		31,907		29,609		35,872
9. トレーディング商品		3,356		3,008		4,328
10. 信用取引資産						
(1)信用取引貸付金	517,040		521,339		489,268	
(2)信用取引借証券担保金	3,778	520,819	7,949	529,289	11,303	500,571
11. 有価証券担保貸付金		266		273		101
12. 短期差入保証金		14,407		28,090		24,353
13. 保管有価証券		599		451		452
14. 繰延税金資産		9,842		2,564		2,271
15. その他		42,853		49,928		39,871
16. 貸倒引当金		852		1,500		1,069
流動資産合計		1,220,508		1,303,042		1,198,916
		90.7		89.7		87.7
固定資産						
1. 有形固定資産						
(1)建物	3,561		4,013		3,870	
減価償却累計額	2,423	1,138	2,033	1,979	1,980	1,889
(2)器具備品	3,933		5,203		4,716	
減価償却累計額	2,319	1,614	3,143	2,059	2,908	1,808
(3)賃貸資産	22,663		22,264		22,494	
減価償却累計額	12,920	9,742	13,991	8,272	13,545	8,948
(4)土地		1,402		886		886
(5)その他	20		56		45	
減価償却累計額	6	13	33	23	28	17
有形固定資産合計		13,911		13,222		13,550
		1.0		0.9		1.0
2. 無形固定資産						
(1)ソフトウェア		5,206		7,356		6,558
(2)のれん		37,904		55,610		53,512
(3)その他		1,968		1,548		1,547
無形固定資産合計		45,079		64,515		61,618
		3.4		4.5		4.5
3. 投資その他の資産						
(1)投資有価証券		56,674		56,291		79,761
(2)繰延税金資産		1,743		2,243		1,915
(3)その他		8,929		15,221		13,164
(4)貸倒引当金		1,751		2,262		2,154
投資その他の資産合計		65,596		71,494		92,686
		4.9		4.9		6.8
固定資産合計		124,587		149,231		167,856
		9.3		10.3		12.3
繰延資産		729		354		448
		0.0		0.0		0.0
資産合計		1,345,824		1,452,629		1,367,221
		100.0		100.0		100.0

区分	前第1四半期末 (平成18年6月30日現在)		当第1四半期末 (平成19年6月30日現在)		(参考) 前連結会計年度の 要約連結貸借対照表 (平成19年3月31日現在)	
	金額(百万円)	構成比 (%)	金額(百万円)	構成比 (%)	金額(百万円)	構成比 (%)
(負債の部)						
流動負債						
1. 短期借入金	47,049		82,761		56,141	
2. 一年内返済予定の長期借入金	900		24,259		23,772	
3. 一年内償還予定の社債	900		1,400		1,400	
4. 未払法人税等	32,664		8,102		15,755	
5. 賞与引当金	186		179		271	
6. 前受金	5,961		1,559		2,956	
7. 信用取引負債						
(1)信用取引借入金	250,351		188,383		231,210	
(2)信用取引貸証券受入金	37,631	287,982	64,849	253,233	62,961	294,171
8. 有価証券担保借入金	51,487		74,578		55,825	
9. 受入保証金	314,550		322,141		297,448	
10. 未払費用	3,279		3,903		2,917	
11. 預り証拠金	31,448		61,638		45,355	
12. 顧客預り金	16,619		21,547		16,233	
13. 繰延税金負債	397		8,567		7,201	
14. その他	40,492		45,325		30,621	
流動負債合計	833,920	61.9	909,199	62.6	850,073	62.2
固定負債						
1. 社債	101,400		130,300		130,300	
2. 新株予約権付社債	18,710		18,710		18,710	
3. 長期借入金	32,100		8,922		10,592	
4. 退職給付引当金	20		14		15	
5. 役員退職慰労引当金	12		30		0	
6. 繰延税金負債	1,691		532		747	
7. その他	1,955		3,982		3,616	
固定負債合計	155,889	11.6	162,492	11.2	163,983	12.0
特別法上の準備金						
1. 証券取引責任準備金	5,120		6,794		6,314	
2. 商品取引責任準備金	212		209		209	
特別法上の準備金合計	5,333	0.4	7,003	0.5	6,524	0.4
負債合計	995,143	73.9	1,078,695	74.3	1,020,581	74.6
(純資産の部)						
株主資本						
1. 資本金	54,298	4.0	54,955	3.8	54,914	4.0
2. 資本剰余金	115,761	8.6	116,559	8.0	116,518	8.5
3. 利益剰余金	116,407	8.6	120,829	8.3	122,167	9.0
4. 自己株式	5,909	0.4	53,062	3.6	53,061	3.9
株主資本合計	280,558	20.8	239,281	16.5	240,537	17.6
評価・換算差額等						
1. その他有価証券評価差額金	6,567	0.5	5,534	0.3	5,436	0.4
2. 繰延ヘッジ損益	-	-	3	0.0	2	0.0
3. 為替換算調整勘定	904	0.1	1,308	0.1	973	0.1
評価・換算差額等合計	7,471	0.6	6,846	0.4	6,411	0.5
新株予約権	6	0.0	73	0.0	41	0.0
少数株主持分	62,644	4.7	127,731	8.8	99,648	7.3
純資産合計	350,681	26.1	373,933	25.7	346,640	25.4
負債純資産合計	1,345,824	100.0	1,452,629	100.0	1,367,221	100.0

(注) 表示の金額は百万円未満を切り捨てて記載しております。

2. 四半期連結損益計算書

区分	前第1四半期連結会計期間 (自平成18年4月1日 至平成18年6月30日)		当第1四半期連結会計期間 (自平成19年4月1日 至平成19年6月30日)		(参考) 前連結会計年度の 要約連結損益計算書 (自平成18年4月1日 至平成19年3月31日)				
	金額(百万円)	百分比 (%)	金額(百万円)	百分比 (%)	金額(百万円)	百分比 (%)			
売上高		45,847	100.0		56,086	100.0		144,581	100.0
売上原価		8,546	18.6		28,267	50.4		68,745	47.5
売上総利益		37,300	81.4		27,818	49.6		75,835	52.5
販売費及び一般管理費		13,116	28.7		15,097	26.9		52,740	36.5
営業利益		24,184	52.7		12,721	22.7		23,095	16.0
営業外収益									
1. 受取利息	47			36			279		
2. 受取配当金	-			242			365		
3. 投資事業組合等損益	338			-			397		
4. 負ののれん償却額	-			266			69,094		
5. 為替差益	-			136			13		
6. その他	282	668	1.5	88	770	1.3	330	70,480	48.7
営業外費用									
1. 支払利息	260			418			1,277		
2. 新株発行費償却	100			-			-		
3. 株式交付費償却	-			47			330		
4. 社債発行費償却	40			50			186		
5. 持分法による投資損失	-			706			710		
6. その他	271	673	1.5	78	1,301	2.3	373	2,878	2.0
経常利益		24,179	52.7		12,190	21.7		90,696	62.7
特別利益									
1. 投資有価証券売却益	38,340			5,438			8,332		
2. 貸倒引当金戻入益	32			9			57		
3. 持分変動によるみなし売却益	211			36			649		
4. その他	0	38,585	84.2	7	5,491	9.9	254	9,293	6.4
特別損失									
1. 固定資産除却損	8			4			96		
2. 特別法上の準備金繰入額	405			479			1,598		
3. 投資有価証券売却損	-			0			31,907		
4. 持分変動によるみなし売却損	-			452			61		
5. その他	539	953	2.1	502	1,439	2.6	4,283	37,948	26.2
税金等調整前四半期 (当期)純利益		61,811	134.8		16,242	29.0		62,041	42.9
法人税、住民税及び事業税	32,457			6,891			38,855		
過年度法人税等戻入額	594			-			583		
法人税等調整額	6,015	25,846	56.4	922	7,814	14.0	23,446	14,824	10.3
少数株主利益		2,022	4.4		2,524	4.5		775	0.5
四半期(当期)純利益		33,942	74.0		5,903	10.5		46,441	32.1

(注) 表示の金額は百万円未満を切り捨てて記載しております。

3. 四半期個別貸借対照表

区分	前第1四半期末 (平成18年6月30日現在)		当第1四半期末 (平成19年6月30日現在)		増減		(参考) 前事業年度の 要約貸借対照表 (平成19年3月31日現在)		
	金額(百万円)	構成比 (%)	金額(百万円)	構成比 (%)	金額 (百万円)	増減率 (%)	金額(百万円)	構成比 (%)	
(資産の部)									
流動資産									
1. 現金及び預金	11,737		13,144				36,962		
2. 売掛金	1,339		1,559				1,597		
3. 未収入金	-		3,260				5,161		
4. たな卸不動産	6,661		-				-		
5. 販売用不動産	-		3,607				6,322		
6. 仕掛不動産	-		5,376				4,531		
7. 営業投資有価証券	130,394		58,578				55,752		
8. 投資損失引当金	15	130,379	-	58,578			-	55,752	
9. 営業貸付金		420		-				3,500	
10. 前払費用		62		238				218	
11. 短期貸付金		32,803		34,818				4,139	
12. 繰延税金資産		7,501		-				71	
13. その他		4,570		639				1,068	
14. 貸倒引当金		46		151				151	
流動資産合計	195,429	61.8	121,071	42.0	74,357	38.0	119,176	41.6	
固定資産									
1. 有形固定資産									
(1)建物	215		326				290		
減価償却累計額	41	174	72	254			62	227	
(2)器具備品	576		832				736		
減価償却累計額	234	342	380	451			336	400	
(3)車両運搬具	9		9				9		
減価償却累計額	3	6	5	4			5	4	
有形固定資産合計		523	0.2	709	0.2	186	35.6	632	0.2
2. 無形固定資産									
(1)特許権		11		12				12	
(2)商標権		18		24				23	
(3)ソフトウェア		484		553				541	
(4)電話加入権		4		4				4	
(5)その他		0		-				-	
無形固定資産合計		520	0.2	594	0.2	74	14.3	582	0.2
3. 投資その他の資産									
(1)関係会社株式	102,029		124,013				120,419		
(2)投資損失引当金	1,364	100,664	3,316	120,697			3,316	117,102	
(3)その他関係会社有価証券		-		30,059				32,698	
(4)投資有価証券		17,393		12,924				13,924	
(5)関係会社出資金		69		60				60	
(6)敷金保証金		1,375		1,442				1,441	
(7)その他		0		766				849	
投資その他の資産合計		119,502	37.7	165,950	57.5	46,447	38.9	166,077	57.9
固定資産合計		120,546	38.1	167,255	57.9	46,708	38.7	167,292	58.3
繰延資産									
1. 新株発行費		246		-				-	
2. 株式交付費		-		66				89	
3. 社債発行費		153		155				188	
繰延資産合計		399	0.1	222	0.1	177	44.4	278	0.1
資産合計		316,375	100.0	288,548	100.0	27,826	8.8	286,746	100.0

区分	前第1四半期末 (平成18年6月30日現在)		当第1四半期末 (平成19年6月30日現在)		増減		(参考) 前事業年度の 要約貸借対照表 (平成19年3月31日現在)	
	金額(百万円)	構成比 (%)	金額(百万円)	構成比 (%)	金額 (百万円)	増減率 (%)	金額(百万円)	構成比 (%)
(負債の部)								
流動負債								
1. 短期借入金	30,500		20,000				20,000	
2. 一年内償還予定の社債	-		1,400				1,400	
3. 未払金	488		1,303				1,603	
4. 未払費用	274		655				32	
5. 未払法人税等	18,193		2,899				6,320	
6. 前受金	4,122		4				6	
7. 預り金	611		817				221	
8. 繰延税金負債	-		1,797				-	
9. その他	303		7				0	
流動負債合計	54,493	17.2	28,887	10.0	25,606	47.0	29,584	10.3
固定負債								
1. 社債	51,400		80,000				80,000	
2. 新株予約権付社債	18,710		18,710				18,710	
3. 繰延税金負債	153		114				394	
4. その他	1,312		1,448				1,467	
固定負債合計	71,575	22.6	100,273	34.8	28,697	40.1	100,571	35.1
負債合計	126,069	39.8	129,160	44.8	3,091	2.5	130,156	45.4
(純資産の部)								
株主資本								
1. 資本金	54,298	17.2	54,955	19.0	656	1.2	54,914	19.2
2. 資本剰余金								
(1) 資本準備金	50,452		15,110				15,069	
(2) その他資本剰余金	44,274	94.727	80,414	95.525	797	0.8	80,414	95.484
3. 利益剰余金								
(1) その他利益剰余金								
繰越利益剰余金	40,352	40,352	54,444	54,444	14,092	34.9	52,814	52,814
4. 自己株式	3,148	1.0	50,308	17.4	47,159	-	50,307	17.6
株主資本合計	186,229	58.9	154,617	53.6	31,612	17.0	152,905	53.3
評価・換算差額等								
1. その他有価証券 評価差額金	4,071		4,768				3,682	
評価・換算差額等合計	4,071	1.3	4,768	1.6	696	17.1	3,682	1.3
新株予約権	4	0.0	2	0.0	2	53.0	2	0.0
純資産合計	190,305	60.2	159,387	55.2	30,918	16.2	156,590	54.6
負債純資産合計	316,375	100.0	288,548	100.0	27,826	8.8	286,746	100.0

(注) 表示の金額は百万円未満を切り捨てて記載しております。

4. 四半期個別損益計算書

区分	前第1四半期会計期間 (自平成18年4月1日 至平成18年6月30日)		当第1四半期会計期間 (自平成19年4月1日 至平成19年6月30日)		増減		(参考) 前事業年度の 要約損益計算書 (自平成18年4月1日 至平成19年3月31日)			
	金額(百万円)	百分比 (%)	金額(百万円)	百分比 (%)	金額 (百万円)	増減率 (%)	金額(百万円)	百分比 (%)		
売上高										
1. 投資事業組合等管理収入	30		-				-			
2. 営業投資有価証券売上高	3,968		3,402				16,097			
3. 不動産関連売上高	798		6,705				7,986			
4. 受取配当金	2,781		3,091				24,955			
5. その他売上高	1,902	9,481	2,325	15,525	100.0	6,043	63.7	8,300	57,340	100.0
売上原価										
1. 営業投資有価証券売上原価	2,555		2,435				7,032			
2. 投資損失引当金繰入額 (戻入額)	6		633				154			
3. 不動産関連売上原価	-		4,504				6,107			
4. その他売上原価	2,126	4,675	1,700	8,005	49.3	3,330	71.2	9,217	22,203	38.7
売上総利益		4,806		7,519	50.7	2,712	56.4		35,136	61.3
販売費及び一般管理費		1,563		1,632	16.5	68	4.4		5,682	9.9
営業利益		3,242		5,886	34.2	2,644	81.5		29,454	51.4
営業外収益										
1. 受取利息	167		124				523			
2. 受取配当金	52		76				149			
3. その他	27	247	71	272	2.6	24	10.0	92	765	1.3
営業外費用										
1. 支払利息	203		392				1,165			
2. 新株発行費償却	52		-				-			
3. 株式交付費償却	-		23				193			
4. 社債発行費償却	22		33				116			
5. その他	111	390	2	451	4.1	60	15.5	253	1,728	3.0
経常利益		3,099		5,707	32.7	2,608	84.2		28,491	49.7
特別利益										
1. 関係会社株式売却益	27,855		6,579				30,117			
2. その他	23	27,879	4	6,583	294.0	21,295	76.4	178	30,296	52.8
特別損失	0	0	9	9	0.0	9	-	6,706	6,706	11.7
税引前四半期(当期)純利益		30,978		12,281	326.7	18,696	60.4		52,080	90.8
法人税、住民税及び事業税	18,703		3,032				12,654			
過年度法人税等 (戻入額)	594		-				583			
法人税等調整額	6,378	11,730	845	3,877	123.7	7,852	66.9	1,559	13,630	23.7
四半期(当期)純利益		19,247		8,403	203.0	10,843	56.3		38,450	67.1

(注) 表示の金額は百万円未満を切り捨てて記載しております。

< 参考資料 >

< 前第1四半期に実務対応報告第20号を適用した場合の業績比較資料 >

平成18年9月8日に企業会計基準委員会より実務対応報告第20号「投資事業組合に対する支配力基準及び影響力基準の適用に関する実務上の取扱い」が公表されたことに伴い、前中間連結会計期間より実質的に支配していると判定された投資事業組合等を子会社とした上で、一部の投資事業組合等を連結の範囲に含めて連結財務諸表を作成しております。

しかしながら、前第1四半期に発表いたしました連結業績は、当該実務対応報告第20号の適用前であり、当第1四半期と連結範囲の異なる実績値となっていることから、当第1四半期の前年同期比較を同一基準のもとで行うため、前第1四半期においても当該実務対応報告第20号を適用した場合の連結業績を反映した連結業績概況及び連結財務諸表等を以下のとおり作成しております。

(百万円未満切捨て)

1. 平成20年3月期第1四半期の連結業績(平成19年4月1日～平成19年6月30日)

(1) 連結経営成績

(%表示は対前年同四半期増減率)

	売上高		営業利益		経常利益		四半期(当期)純利益	
	百万円	%	百万円	%	百万円	%	百万円	%
20年3月期第1四半期	56,086	59.4	12,721	18.4	12,190	82.9	5,903	84.7
19年3月期第1四半期	35,178		10,746		71,136		38,620	
19年3月期	144,581		23,095		90,696		46,441	

	1株当たり四半期 (当期)純利益	潜在株式調整後 1株当たり四半期 (当期)純利益
	円 銭	円 銭
20年3月期第1四半期	526.34	469.70
19年3月期第1四半期	3,176.22	2,993.67
19年3月期	4,040.51	3,845.82

(2) 連結財政状態

	総資産	純資産	自己資本比率	1株当たり純資産
	百万円	百万円	%	円 銭
20年3月期第1四半期	1,452,629	373,933	16.9	21,937.01
19年3月期第1四半期	1,438,860	442,273	19.9	23,561.47
19年3月期	1,367,221	346,640	18.1	22,018.24

(3) 連結キャッシュ・フローの状況

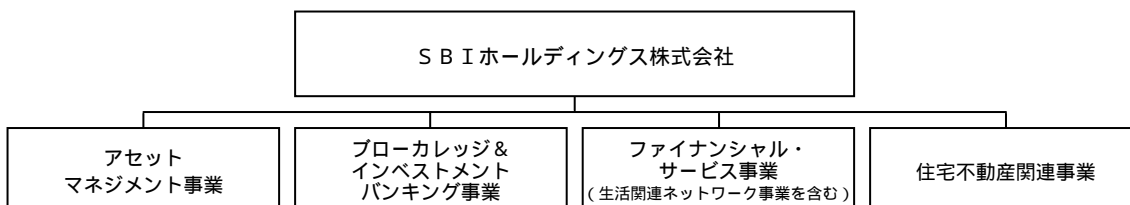
	営業活動による キャッシュ・フロー	投資活動による キャッシュ・フロー	財務活動による キャッシュ・フロー	現金及び現金同等物 期末残高
	百万円	百万円	百万円	百万円
20年3月期第1四半期	14,901	2,237	18,972	144,309
19年3月期第1四半期	25,770	112,847	26,612	264,807
19年3月期	67,409	86,014	58,176	115,092

< 参考資料 >

2. 当第1四半期の業績概況

当企業グループは、ファンド運営事業を中心とする「アセットマネジメント事業」、証券業務を主とする「ブローカレッジ&インベストメントバンキング事業」、様々な金融関連サービスを提供する「ファイナンシャル・サービス事業」、及び住宅不動産投資を中心とする「住宅不動産関連事業」の4分野を中核的事業と位置づけ、これに「生活関連ネットワーク事業」を加えて、金融と非金融分野を併せ持つ5つのコアビジネス体制へ進化しつつあります。

当企業グループはかかる体制のもと、お客様のために、投資家のために、より革新的なサービス、ビジネスの創出につとめ、顧客価値、株主価値、人材価値の総和たる企業価値の極大化を追求してまいります。



各事業セグメントにおける売上高の内訳は以下のとおりであります。

事業区分	前第1四半期 (自平成18年4月1日 至平成18年6月30日)		当第1四半期 (自平成19年4月1日 至平成19年6月30日)		前連結会計年度 (自平成18年4月1日 至平成19年3月31日)	
	金額(百万円)	構成比 (%)	金額(百万円)	構成比 (%)	金額(百万円)	構成比 (%)
アセットマネジメント事業	10,660	30.3	16,587	29.6	37,364	25.9
株式等投資関連事業	10,164		15,315		35,029	
営業投資有価証券売上高	6,199		15,024		28,783	
投資事業組合等管理収入	3,964		291		6,246	
投資顧問・その他事業	496		1,271		2,334	
ブローカレッジ& インベストメントバンキング事業	18,089	51.4	17,376	30.9	66,418	45.9
証券関連事業	17,802		17,125		65,420	
商品先物関連事業	286		251		998	
ファイナンシャル・サービス事業	5,497	15.6	8,072	14.4	27,660	19.1
マーケットプレイス事業	886		895		3,662	
ファイナンシャル・プロダクト事業	3,262		2,710		11,959	
ファイナンシャル・ソリューション 事業	729		936		3,209	
その他生活関連ネットワーク事業等	619		3,529		8,829	
住宅不動産関連事業	1,689	4.8	14,507	25.9	15,099	10.5
不動産事業	1,689		13,132		13,866	
不動産金融事業	-		1,375		1,233	
セグメント間の内部売上高	758	2.1	458	0.8	1,962	1.4
合計	35,178	100.0	56,086	100.0	144,581	100.0

(注) 1. 表示の金額は百万円未満を切捨てて記載しております。

2. 従来、「アセットマネジメント事業」、「ブローカレッジ&インベストメントバンキング事業」及び「ファイナンシャル・サービス事業」の3区分に分類していましたが、当第1四半期より「アセットマネジメント事業」、「ブローカレッジ&インベストメントバンキング事業」、「ファイナンシャル・サービス事業」及び「住宅不動産関連事業」の4区分に変更しております。前第1四半期、前連結会計年度の売上高につきましては、当第1四半期において用いた事業区分(4区分)による方法で記載しております。

< 参考資料 >

当企業グループは、金融業における業態間の垣根の消滅による総合金融グループ形成の流れや、金融機能の分離とアウトソーシングの進展といった金融業界の近未来像を見据えて、各コアビジネス相互間のシナジーを一層高めながら成長ポテンシャルの高い事業領域へ進出する一方で、非金融業へも積極的に進出してまいります。

当企業グループは平成19年6月30日現在、当社及び連結子会社65社（うち22組合）持分法適用会社12社により構成されており、事業内容及び主な会社名等は以下のとおりです。

なお、セグメント区分は事業別セグメント情報の区分と同一であります。

セグメント区分	事業内容	主な業務の内容	会社名
アセットマネジメント事業	投資事業組合等の管理・運用	インターネット、バイオ、ブロードバンド、メディア関連のファンドの設立、管理及び運用等。	SBIインベストメント(株) SBIブロードバンドキャピタル(株) ソフトトレンドキャピタル(株) SBIキャピタル(株) SBIキャピタルソリューションズ(株)
	国内外のベンチャー企業等への投資	当社及び連結子会社の自己勘定による国内外のインターネット、バイオ、ブロードバンド、メディア関連を中心としたベンチャー企業等への投資。	当社 ソフトバンク・インターネットテクノロジー・ファンド(1号、2号) ソフトバンク・インターネットファンド ソフトバンク・コンテンツファンド SBI Value Up Fund 1号 投資事業有限責任組合 SBI KOREA HOLDINGS CO.,LTD.
	投資顧問・その他事業	投資顧問業法に基づく投資運用・投資助言等。	SBIアセットマネジメント(株)
ブローカレッジ&インベストメントバンキング事業	証券業・商品先物業	投資家の幅広い投資ニーズに対応する証券や商品先物などの金融商品の提供及びブローカレッジ業務での集客力・販売力を生かした新規公開株式引受、社債引受などの投資銀行業務等。	SBIイー・トレード証券(株) SBI証券(株) SBIフューチャーズ(株) E*TRADE Korea Co.,Ltd.
ファイナンシャル・サービス事業	マーケットプレイス、ファイナンシャル・プロダクト、ファイナンシャル・ソリューション事業	保険・ローン比較サイトの運営、個人・事業者向けローン、リースなどの金融商品サービス、決済サービスの提供、金融向けソフトウェアの開発等。	当社(ファイナンシャル・サービス事業本部) SBIリース(株) SBIイコール・クレジット(株) SBIペリトランス(株) SBIテクノロジー(株)
	その他生活関連ネットワーク事業等	行政サービス比較検索サイト「生活ガイド.com」及びあらゆる商品・サービスの比較・検索・見積もりサイト等の運営、投資信託の評価、コンサルティング事業、クレジットカード事業等。	当社(生活関連ネットワーク事業本部) モーニングスター(株) ゴメス・コンサルティング(株) SBIカード(株) ホメオスタイル(株) オートバイテル・ジャパン(株) (注)
住宅不動産関連事業	不動産事業	不動産投資、不動産開発、建設請負、住宅分譲及び不動産ファンド運用事業等。	当社(不動産事業本部) SBIプランナーズ(株) (株)ゼファー (注)
	不動産金融事業	住宅ローンの貸出・取次及び不動産担保ローン事業等。	SBIモーゲージ(株) (株)セムコーポレーション

(注) 持分法適用関連会社

< 参考資料 >

1) アセットマネジメント事業

アセットマネジメント事業の売上高は株式等投資関連事業、投資顧問・その他事業から構成されております。

(株式等投資関連事業)

IT、バイオ、ブロードバンド、メディア、モバイル関連等のベンチャー企業及びリストラクチャリングを必要とする企業等への投資に関する事業であり、キャピタルゲインを目的とした保有株式等(営業投資有価証券)を売却した場合に計上される「営業投資有価証券売上高」、ファンドの設立時にファンド募集基金に一定割合を乗じて算定される設立報酬、ファンドの当初出資金ないしは純資産価額等に一定割合を乗じて算定される管理報酬及びファンドの運用成績により収受される成功報酬からなる「投資事業組合等管理収入」により構成されております。なお、当企業グループが運営するファンドへ当社又は当社の連結子会社が出資した場合、連結の範囲に含めたファンドにおける売上高については、当企業グループ以外の出資割合相当額を含む全額が営業投資有価証券売上高として計上されております。

当第1四半期におきましては、営業投資有価証券売上高は15,024万円(前年同期比142.3%増加)となりました。これは主に連結の範囲に含めたファンドの売上によるものです。また、投資事業組合等管理収入が291百万円(前年同期比92.7%減少)となっております。なお、前年同期の投資事業組合等管理収入には、企業再生ファンド一号投資事業有限責任組合、SBI・LB0・ファンド1号、ブイアル企業再生ファンド投資事業有限責任組合及びソフトバンク・インターネットテクノロジー・ファンド3号等の成功報酬が2,841百万円含まれております。

(投資顧問・その他事業)

当第1四半期において投資顧問・その他事業の収入が1,271百万円(前年同期比156.0%増加)となっております。主として、営業貸付金利息や買取債権売却高が増加したことによるものです。

2) ブローカレッジ&インベストメントバンキング事業

ブローカレッジ&インベストメントバンキング事業の売上高は主に証券関連事業及び商品先物関連事業から構成されております。

(証券関連事業)

証券関連事業収入は、証券売買取引に伴う委託手数料、新規公開株式の引受・売出手数料、株式の募集・売出しの取扱手数料等の収入より構成されております。

当第1四半期におきましては、証券関連事業収入が17,125百万円(前年同期比3.8%減少)となっております。当該収入はSBIイー・トレード証券株式会社、SBI証券株式会社及びE*TRADE Korea Co.,Ltd.で計上されたものであります。

(商品先物関連事業)

商品先物関連事業収入は、商品先物取引の受取手数料等により構成されております。

当第1四半期において商品先物関連事業収入が251百万円(前年同期比12.4%減少)となっております。当該収入はSBIフューチャーズ株式会社で計上されたものであります。

3) ファイナンシャル・サービス事業

ファイナンシャル・サービス事業の売上高は、マーケットプレイス事業、ファイナンシャル・プロダクト事業、ファイナンシャル・ソリューション事業及びその他生活関連ネットワーク事業等から構成されております。

(マーケットプレイス事業)

マーケットプレイス事業では、引き続き積極的なプロモーションが奏効したことなどを背景に「保険の窓口インズウェブ」「イー・ローン」を中心としたサービスサイトにおける取引ユーザー数(*)が前年同期比16.2%増の21万件となるなど安定的に推移しております。また、複数のサービスサイトにおいてリニューアルを実施したほか、有力企業との提携によるコンテンツの拡充や機能面の強化など、サービスラインアップの拡充を図っております。これらの結果、当第1四半期におけるマーケットプレイス事業の売上高は895百万円(前年同期比1.0%増加)となりました。

(*) サイト上で実際に見積もり、資料請求、仮申込等の取引を行った数

<参考資料>

(ファイナンシャル・プロダクト事業)

リース事業を手がけるSBIリース株式会社では、ブロードバンド通信インフラ関連やブロードバンド・コンテンツビジネス関連のリース案件に加え、移動体通信インフラ関連のリース案件に取り組むなど、新規リース実行金額及びリース関連売上高が堅調に推移しております。消費者・事業者向けローン事業を展開するSBIイコール・クレジット株式会社は、新金利帯を適用したパーソナルローン新商品「イコール・クレジットNEO」の取扱い件数が好調に推移するなど、順調に売上高を伸ばしております。

これらの結果、当第1四半期におけるファイナンシャル・プロダクト事業の売上高は2,710百万円(前年同期比16.9%減少)となりました。なお、前年同期にはSBIモーゲージ株式会社(平成19年1月より住宅不動産関連事業に区分変更)の売上高が含まれております。

(ファイナンシャル・ソリューション事業)

EC事業者向けオンライン決済ソリューションを提供するSBIペリトランス株式会社は、EC市場やクレジットカード市場の拡大等を背景に、トランザクション件数を前年同期比21.4%増の770万件、利用店舗数を3,060店舗(当第1四半期末)と順調に増加させております。また、SBIテクノロジー株式会社は、複数の金融機関口座の取引内容を一元管理するソフトウェア「Money Look」の技術を5社に提供し、同ソフトウェアのユーザー数が58万人超(当第1四半期末)となりました。これらの結果、当第1四半期におけるファイナンシャル・ソリューション事業の売上高は936百万円(前年同期比28.4%増加)となりました。

(その他生活関連ネットワーク事業等)

投資信託を主体とした金融商品の評価情報等を提供するモーニングスター株式会社では、資産運用ニーズの高まりなどを背景に、投資信託格付けサイトのページビューの伸長による広告価値の増大、資産運用助言サービスの運用残高の拡大などにより、ウェブ広告にかかる売上高や投資顧問料が順調に推移しております。ウェブサイトの評価・ランキング・ビジネス支援サービスを提供するゴメス・コンサルティング株式会社は、金融機関向けモバイルサイト企画・設計業務やウェブサイト分析業務、SEO(Webサイトを検索エンジンで上位表示させるためのアドバイス)業務などが大幅に伸長いたしました。また、ホメオスタイル株式会社は、美容健康事業及び服飾品販売事業が堅調に推移しております。これらの結果、当第1四半期におけるその他生活関連ネットワーク事業等の売上高は3,529百万円(前年同期比469.6%増加)となりました。

4) 住宅不動産関連事業

住宅不動産関連事業の売上高は、不動産事業及び不動産金融事業から構成されております。

(不動産事業)

活況を呈している不動産投資市場を背景に、ファンド向け物件の供給を目的とした不動産開発及び個人・法人による投資を目的とした建設請負等が順調に推移したことにより、当第1四半期における売上高は13,132百万円(前年同期比677.4%増加)となりました。

(不動産金融事業)

不動産事業とのシナジーが期待でき、同事業とともに不動産の事業生態系を形成する不動産金融事業の当第1四半期における収入は1,375百万円(前年同期実績なし)となりました。当該収入はSBIモーゲージ株式会社及び株式会社セムコーポレーションで計上されたものであります。

なお、各事業別の売上高及び前年同期比については、セグメント間の内部売上高消去前の値により比較しております。

< 参考資料 >

3. 四半期連結貸借対照表

区分	前第1四半期末 (平成18年6月30日現在)		当第1四半期末 (平成19年6月30日現在)		増減		(参考) 前連結会計年度の 要約連結貸借対照表 (平成19年3月31日現在)		
	金額(百万円)	構成比 (%)	金額(百万円)	構成比 (%)	金額 (百万円)	増減率 (%)	金額(百万円)	構成比 (%)	
(資産の部)									
流動資産									
1. 現金及び預金		261,586		154,101				123,054	
2. 受取手形及び売掛金		5,561		10,311				7,537	
3. 有価証券		10,203		253				203	
4. 預託金		308,018		346,430				332,540	
5. 営業投資有価証券	97,042		97,219				100,603		
6. 投資損失引当金	20,084	76,958	3,918	93,301			18,603	82,000	
7. 営業貸付金		17,977		56,929				46,827	
8. たな卸不動産		31,907		29,609				35,872	
9. トレーディング商品		3,356		3,008				4,328	
10. 信用取引資産									
(1)信用取引貸付金	517,040		521,339				489,268		
(2)信用取引借証券担保金	3,778	520,819	7,949	529,289			11,303	500,571	
11. 有価証券担保貸付金		266		273				101	
12. 短期差入保証金		14,407		28,090				24,353	
13. 保管有価証券		599		451				452	
14. 繰延税金資産		4,373		2,564				2,271	
15. その他		42,890		49,928				39,871	
16. 貸倒引当金		852		1,500				1,069	
流動資産合計		1,298,074	90.2	1,303,042	89.7	4,967	0.4	1,198,916	87.7
固定資産									
1. 有形固定資産									
(1)建物	3,561		4,013				3,870		
減価償却累計額	2,423	1,138	2,033	1,979			1,980	1,889	
(2)器具備品	3,933		5,203				4,716		
減価償却累計額	2,319	1,614	3,143	2,059			2,908	1,808	
(3)賃貸資産	22,663		22,264				22,494		
減価償却累計額	12,920	9,742	13,991	8,272			13,545	8,948	
(4)土地		1,402		886				886	
(5)その他	20		56				45		
減価償却累計額	6	13	33	23			28	17	
有形固定資産合計		13,911	1.0	13,222	0.9	689	5.0	13,550	1.0
2. 無形固定資産									
(1)ソフトウェア		5,206		7,356				6,558	
(2)のれん		33,625		55,610				53,512	
(3)その他		1,968		1,548				1,547	
無形固定資産合計		40,800	2.8	64,515	4.5	23,714	58.1	61,618	4.5
3. 投資その他の資産									
(1)投資有価証券		76,755		56,291				79,761	
(2)繰延税金資産		1,654		2,243				1,915	
(3)その他		8,720		15,221				13,164	
(4)貸倒引当金		1,786		2,262				2,154	
投資その他の資産合計		85,344	5.9	71,494	4.9	13,850	16.2	92,686	6.8
固定資産合計		140,056	9.7	149,231	10.3	9,175	6.6	167,856	12.3
繰延資産		729	0.1	354	0.0	374	51.3	448	0.0
資産合計		1,438,860	100.0	1,452,629	100.0	13,768	1.0	1,367,221	100.0

< 参考資料 >

区分	前第1四半期末 (平成18年6月30日現在)		当第1四半期末 (平成19年6月30日現在)		増減		(参考) 前連結会計年度の 要約連結貸借対照表 (平成19年3月31日現在)	
	金額(百万円)	構成比 (%)	金額(百万円)	構成比 (%)	金額 (百万円)	増減率 (%)	金額(百万円)	構成比 (%)
(負債の部)								
流動負債								
1. 短期借入金	47,049		82,761				56,141	
2. 一年内返済予定の長期借入金	900		24,259				23,772	
3. 一年内償還予定の社債	900		1,400				1,400	
4. 未払法人税等	32,664		8,102				15,755	
5. 賞与引当金	186		179				271	
6. 前受金	5,781		1,559				2,956	
7. 信用取引負債								
(1)信用取引借入金	250,351		188,383				231,210	
(2)信用取引貸証券受入金	37,631	287,982	64,849	253,233			62,961	294,171
8. 有価証券担保借入金	51,487		74,578				55,825	
9. 受入保証金	314,550		322,141				297,448	
10. 未払費用	3,279		3,903				2,917	
11. 預り証拠金	31,448		61,638				45,355	
12. 顧客預り金	16,619		21,547				16,233	
13. 繰延税金負債	1,993		8,567				7,201	
14. その他	40,496		45,325				30,621	
流動負債合計	835,340	58.1	909,199	62.6	73,858	8.8	850,073	62.2
固定負債								
1. 社債	101,400		130,300				130,300	
2. 新株予約権付社債	18,710		18,710				18,710	
3. 長期借入金	32,100		8,922				10,592	
4. 退職給付引当金	20		14				15	
5. 役員退職慰労引当金	12		30				0	
6. 繰延税金負債	1,714		532				747	
7. その他	1,955		3,982				3,616	
固定負債合計	155,912	10.8	162,492	11.2	6,580	4.2	163,983	12.0
特別法上の準備金								
1. 証券取引責任準備金	5,120		6,794				6,314	
2. 商品取引責任準備金	212		209				209	
特別法上の準備金合計	5,333	0.4	7,003	0.5	1,669	31.3	6,524	0.4
負債合計	996,586	69.3	1,078,695	74.3	82,108	8.2	1,020,581	74.6
(純資産の部)								
株主資本								
1. 資本金	54,298	3.8	54,955	3.8			54,914	4.0
2. 資本剰余金	115,761	8.0	116,559	8.0			116,518	8.5
3. 利益剰余金	121,085	8.4	120,829	8.3			122,167	9.0
4. 自己株式	5,909	0.4	53,062	3.6			53,061	3.9
株主資本合計	285,236	19.8	239,281	16.5	45,955	16.1	240,537	17.6
評価・換算差額等								
1. その他有価証券 評価差額金	428	0.0	5,534	0.3			5,436	0.4
2. 繰延ヘッジ損益	-	-	3	0.0			2	0.0
3. 為替換算調整勘定	904	0.1	1,308	0.1			973	0.1
評価・換算差額等合計	1,333	0.1	6,846	0.4	5,513	413.6	6,411	0.5
新株予約権	6	0.0	73	0.0	66	988.1	41	0.0
少数株主持分	155,696	10.8	127,731	8.8	27,965	18.0	99,648	7.3
純資産合計	442,273	30.7	373,933	25.7	68,339	15.5	346,640	25.4
負債純資産合計	1,438,860	100.0	1,452,629	100.0	13,768	1.0	1,367,221	100.0

(注) 表示の金額は百万円未満を切り捨てて記載しております。

< 参考資料 >

4. 四半期連結損益計算書

区分	前第1四半期連結会計期間 (自平成18年4月1日 至平成18年6月30日)		当第1四半期連結会計期間 (自平成19年4月1日 至平成19年6月30日)		増減		(参考) 前連結会計年度の 要約連結損益計算書 (自平成18年4月1日 至平成19年3月31日)			
	金額(百万円)	百分比 (%)	金額(百万円)	百分比 (%)	金額 (百万円)	増減率 (%)	金額(百万円)	百分比 (%)		
売上高		35,178	100.0	56,086	100.0	20,907	59.4	144,581	100.0	
売上原価		11,259	32.0	28,267	50.4	17,007	151.0	68,745	47.5	
売上総利益		23,919	68.0	27,818	49.6	3,899	16.3	75,835	52.5	
販売費及び一般管理費		13,172	37.5	15,097	26.9	1,925	14.6	52,740	36.5	
営業利益		10,746	30.5	12,721	22.7	1,974	18.4	23,095	16.0	
営業外収益										
1. 受取利息	48			36				279		
2. 受取配当金	-			242				365		
3. 投資事業組合等損益	338			-				397		
4. 負のれん償却額	60,393			266				69,094		
5. 為替差益	-			136				13		
6. その他	282	61,063	173.6	88	770	1.3	60,292	330	70,480	48.7
営業外費用										
1. 支払利息	260			418				1,277		
2. 新株発行費償却	100			-				-		
3. 株式交付費償却	-			47				330		
4. 社債発行費償却	40			50				186		
5. 持分法による投資損失	-			706				710		
6. その他	271	673	1.9	78	1,301	2.3	627	373	2,878	2.0
経常利益		71,136	202.2	12,190	21.7	58,946	82.9	90,696	62.7	
特別利益										
1. 投資有価証券売却益	5,882			5,438				8,332		
2. 貸倒引当金戻入益	32			9				57		
3. 持分変動によるみなし売却益	209			36				649		
4. その他	0	6,125	17.4	7	5,491	9.9	634	254	9,293	6.4
特別損失										
1. 固定資産除却損	8			4				96		
2. 特別法上の準備金繰入額	405			479				1,598		
3. 投資有価証券売却損	31,901			0				31,907		
4. 持分変動によるみなし売却損	-			452				61		
5. その他	538	32,853	93.4	502	1,439	2.6	31,414	4,283	37,948	26.2
税金等調整前四半期 (当期)純利益		44,408	126.2	16,242	29.0	28,166	63.4	62,041	42.9	
法人税、住民税及び事業 税	32,506			6,891				38,855		
過年度法人税等戻入額	594			-				583		
法人税等調整額	25,853	6,057	17.2	922	7,814	14.0	1,756	23,446	14,824	10.3
少数株主利益又は 少数株主損失()		269	0.8	2,524	4.5	2,793	-	775	0.5	
四半期(当期)純利益		38,620	109.8	5,903	10.5	32,716	84.7	46,441	32.1	

(注) 表示の金額は百万円未満を切り捨てて記載しております。

< 参考資料 >

5. 四半期連結株主資本等変動計算書

前第1四半期連結会計期間(自平成18年4月1日至平成18年6月30日)

	株主資本				
	資本金	資本剰余金	利益剰余金	自己株式	株主資本合計
平成18年3月31日 残高(百万円)	54,229	115,691	90,344	5,907	254,358
第1四半期中の変動額					
新株の発行	69	69			139
利益処分による利益配当			7,337		7,337
利益処分による役員賞与			541		541
四半期純利益			38,620		38,620
自己株式の取得				4	4
自己株式の処分		0		3	3
株主資本以外の項目の第1四半期中の変動額(純額)					
第1四半期中の変動額合計(百万円)	69	69	30,740	1	30,878
平成18年6月30日 残高(百万円)	54,298	115,761	121,085	5,909	285,236

	評価・換算差額等			新株予約権	少数株主持分	純資産合計
	その他 有価証券 評価差額金	為替換算調整 勘定	評価・換算差額 等合計			
平成18年3月31日 残高(百万円)	12,829	935	13,764	6	55,094	323,223
第1四半期中の変動額						
新株の発行						139
利益処分による利益配当						7,337
利益処分による役員賞与						541
四半期純利益						38,620
自己株式の取得						4
自己株式の処分						3
株主資本以外の項目の第1四半期中の変動額(純額)	12,401	30	12,431	0	100,602	88,171
第1四半期中の変動額合計(百万円)	12,401	30	12,431	0	100,602	119,050
平成18年6月30日 残高(百万円)	428	904	1,333	6	155,696	442,273

(注) 表示の金額は百万円未満を切り捨てて記載しております。

< 参考資料 >

当第1四半期連結会計期間(自平成19年4月1日至平成19年6月30日)

	株主資本				
	資本金	資本剰余金	利益剰余金	自己株式	株主資本合計
平成19年3月31日 残高(百万円)	54,914	116,518	122,167	53,061	240,537
第1四半期中の変動額					
新株の発行	41	41			82
剰余金の配当			6,773		6,773
四半期純利益			5,903		5,903
新規連結による減少高			451		451
連結除外による減少高			16		16
自己株式の取得				0	0
自己株式の処分		0		0	0
持分変動による自己株式の減少				0	0
株主資本以外の項目の第1四半期中の変動額(純額)					
第1四半期中の変動額合計(百万円)	41	41	1,337	0	1,256
平成19年6月30日 残高(百万円)	54,955	116,559	120,829	53,062	239,281

	評価・換算差額等				新株予約権	少数株主持分	純資産合計
	その他 有価証券 評価差額金	繰延ヘッジ 損益	為替換算調 整勘定	評価・換算差 額等合計			
平成19年3月31日 残高(百万円)	5,436	2	973	6,411	41	99,648	346,640
第1四半期中の変動額							
新株の発行							82
剰余金の配当							6,773
四半期純利益							5,903
新規連結による減少高							451
連結除外による減少高							16
自己株式の取得							0
自己株式の処分							0
持分変動による自己株式の減少							0
株主資本以外の項目の第1四半期中の変動額(純額)	97	1	335	434	31	28,082	28,549
第1四半期中の変動額合計(百万円)	97	1	335	434	31	28,082	27,293
平成19年6月30日 残高(百万円)	5,534	3	1,308	6,846	73	127,731	373,933

(注) 表示の金額は百万円未満を切り捨てて記載しております。

< 参考資料 >

前連結会計年度(自 平成18年4月1日 至 平成19年3月31日)

	株主資本				
	資本金	資本剰余金	利益剰余金	自己株式	株主資本合計
平成18年3月31日 残高(百万円)	54,229	115,691	90,344	5,907	254,358
連結会計年度中の変動額					
新株の発行	685	686			1,371
利益処分による利益配当			7,337		7,337
利益処分による役員賞与			541		541
剰余金の配当			6,740		6,740
当期純利益			46,441		46,441
自己株式の取得				47,245	47,245
自己株式の処分		140		85	225
持分変動による自己株式の減少				6	6
株主資本以外の項目の連結会計年度中の変動額(純額)					
連結会計年度中の変動額合計(百万円)	685	826	31,822	47,153	13,820
平成19年3月31日 残高(百万円)	54,914	116,518	122,167	53,061	240,537

	評価・換算差額等				新株予約権	少数株主持分	純資産合計
	その他 有価証券 評価差額金	繰延ヘッジ 損益	為替換算調 整勘定	評価・換算差 額等合計			
平成18年3月31日 残高(百万円)	12,829		935	13,764	6	55,094	323,223
連結会計年度中の変動額							
新株の発行							1,371
利益処分による利益配当							7,337
利益処分による役員賞与							541
剰余金の配当							6,740
当期純利益							46,441
自己株式の取得							47,245
自己株式の処分							225
持分変動による自己株式の減少							6
株主資本以外の項目の連結会計年度中の変動額(純額)	7,393	2	38	7,352	35	44,554	37,237
連結会計年度中の変動額合計(百万円)	7,393	2	38	7,352	35	44,554	23,416
平成19年3月31日 残高(百万円)	5,436	2	973	6,411	41	99,648	346,640

(注) 表示の金額は百万円未満を切り捨てて記載しております。

< 参考資料 >

6. 四半期連結キャッシュ・フロー計算書

	前第1四半期 連結会計期間 (自 平成18年4月1日 至 平成18年6月30日)	当第1四半期 連結会計期間 (自 平成19年4月1日 至 平成19年6月30日)	(参考) 前連結会計年度 連結キャッシュ・ フロー計算書 (自 平成18年4月1日 至 平成19年3月31日)
区分	金額(百万円)	金額(百万円)	金額(百万円)
営業活動によるキャッシュ・フロー			
1. 税金等調整前四半期(当期)純利益	44,408	16,242	62,041
2. 減価償却費	1,918	1,631	7,445
3. のれん及び負ののれん償却額	60,299	243	65,567
4. 引当金の増減額(減少)	1,221	304	3,720
5. 持分法による投資損益(投資利益)	60	706	710
6. 営業投資有価証券評価損	67	671	8,812
7. 投資事業組合からの損益分配損益 (分配益)	628	31	3,517
8. 投資有価証券売却損益(売却益)	26,018	5,438	23,574
9. 為替差損益(差益)	97	226	0
10. 受取利息及び受取配当金	5,927	7,678	22,509
11. 支払利息	1,123	1,968	5,612
12. 減損損失			52
13. 営業投資有価証券の増減額(増加)	16,658	385	10,539
14. 営業貸付金の増減額(増加)	1,801	3,219	8,416
15. たな卸不動産の増減額(増加)	5,644	6,337	26,531
16. 売上債権の増減額(増加)	2,872	1,833	1,968
17. 仕入債務の増減額(減少)	286	1,363	1,769
18. 顧客分別金の増減額(増加)	18,347	7,814	5,797
19. トレーディング商品の増減額(増加)	456	883	1,079
20. 賃貸資産の取得額	1,644	497	4,263
21. 信用取引資産及び信用取引負債の増減額	18,911	69,149	7,518
22. 顧客預り金等の増減額(減少)	4,392	4,401	4,697
23. 信用受入保証金の増減額(減少)	11,165	24,692	5,936
24. 有価証券担保貸付金及び有価証券担保借 入金の増減額	4,269	18,581	233
25. 前受金の増減額(減少)	301	665	2,647
26. 役員賞与支払額	427		627
27. その他	5,858	15,171	2,967
小計	12,375	6,619	40,280
28. 利息及び配当金の受取額	5,951	7,332	21,605
29. 利息の支払額	857	1,451	5,602
30. 法人税等の支払額	18,488	14,163	43,131
営業活動によるキャッシュ・フロー	25,770	14,901	67,409

< 参考資料 >

	前第1四半期 連結会計期間 (自 平成18年4月1日 至 平成18年6月30日)	当第1四半期 連結会計期間 (自 平成19年4月1日 至 平成19年6月30日)	(参考) 前連結会計年度 連結キャッシュ・ フロー計算書 (自 平成18年4月1日 至 平成19年3月31日)
区分	金額(百万円)	金額(百万円)	金額(百万円)
投資活動によるキャッシュ・フロー			
1. 無形固定資産の取得による支出	829	1,098	3,096
2. 投資有価証券の取得による支出	12,821	805	28,658
3. 投資有価証券の売却による収入	152	864	3,804
4. 子会社株式の売却による収入	127,334	7,009	129,830
5. 連結範囲の変更を伴う子会社株式の取得による支出	71	1,177	8,208
6. 連結範囲の変更を伴う子会社株式の売却による収入			5,831
7. 子会社株式の追加取得による支出		2,016	7,124
8. 貸付による支出	2,211	86,193	54,217
9. 貸付金の回収による収入	1,346	84,536	48,822
10. 敷金保証金の差入による支出	807	535	2,257
11. 敷金保証金の返還による収入	438	199	1,952
12. その他	316	1,453	663
投資活動によるキャッシュ・フロー	112,847	2,237	86,014
財務活動によるキャッシュ・フロー			
1. 短期借入れによる収入	250,395	768,955	1,114,970
2. 短期借入金の返済による支出	214,746	746,878	1,080,789
3. 長期借入れによる収入		5,320	9,650
4. 長期借入金の返済による支出	200	3,104	3,365
5. 社債発行による収入			29,870
6. 社債償還による支出			900
7. 新株発行による収入	114	79	1,329
8. 少数株主に対する株式の発行による収入	853	238	9,569
9. 投資事業組合等における少数株主からの出資受入による収入		5,502	522
10. 配当金の支払額	7,346	6,789	13,985
11. 少数株主への配当金支払額	2,456	2,579	2,583
12. 投資事業組合等における少数株主への分配金支払額			75,280
13. 自己株式売却による収入	3	0	4
14. 自己株式取得による支出	4	0	47,165
15. その他	0	1,771	24
財務活動によるキャッシュ・フロー	26,612	18,972	58,176
現金及び現金同等物に係る換算差額	106	447	57
現金及び現金同等物の増減額(減少)	113,582	6,755	39,628
新規連結に伴う現金及び現金同等物の増加額	18,680	22,485	22,175
連結除外に伴う現金及び現金同等物の減少額		23	
現金及び現金同等物の期首残高	132,544	115,092	132,544
現金及び現金同等物の四半期末(期末)残高	264,807	144,309	115,092

< 参考資料 >

7. セグメント情報

(事業の種類別セグメント情報)

当第1四半期連結会計期間(自平成19年4月1日至平成19年6月30日)

	アセットマネジメント事業 (百万円)	ブローカレッジ&インベストメントバンキング事業 (百万円)	ファイナンシャル・サービス事業 (百万円)	住宅不動産関連事業 (百万円)	計 (百万円)	消去又は 全社 (百万円)	連結 (百万円)
売上高及び営業損益							
売上高							
(1) 外部顧客に対する売上高	16,587	17,202	7,849	14,446	56,086	-	56,086
(2) セグメント間の内部売上高又は振替高	-	173	222	61	458	(458)	-
計	16,587	17,376	8,072	14,507	56,544	(458)	56,086
営業費用	12,041	11,798	7,686	12,265	43,791	(426)	43,365
営業利益	4,546	5,578	386	2,242	12,753	(32)	12,721

(注) 1. 事業区分は、内部管理上採用している区分によっております。

2. 各事業の主な内容

(1) アセットマネジメント事業

当社、SBIインベストメント株式会社、及びSBIキャピタル株式会社等を中心としたIT、バイオ、ブロードバンド、メディア、モバイル関連等のベンチャー企業及びリストラクチャリングを必要とする企業等への投資に関する事業

(2) ブローカレッジ&インベストメントバンキング事業

SBIイー・トレード証券株式会社、SBI証券株式会社を中心に「ネット」と「リアル」の融合を図りながら展開する総合証券業務

(3) ファイナンシャル・サービス事業

当社、モーニングスター株式会社、及びSBIペリトランス株式会社等を中心とした金融商品等の情報提供サービスや金融関連事業全般

(4) 住宅不動産関連事業

当社、SBIプランナーズ株式会社、及びSBIモーゲージ株式会社等を中心とした住宅不動産投資に関する事業や住宅不動産金融事業

3. 営業費用のうち消去又は全社の区分に含めた配賦不能営業費用の金額は787百万円であり、当社の管理本部等に係る費用であります。

4. ファイナンシャル・サービス事業の売上高及び営業損益には、生活関連ネットワーク事業、SBI損保設立準備株式会社、SBIカード株式会社及びSBIカードプロセッシング株式会社の売上高2,785百万円、営業費用3,281百万円及び営業損失496百万円がそれぞれ含まれております。

6. 事業区分の変更

当連結会計年度より、「アセットマネジメント事業」に含まれていた「住宅不動産関連事業」を新たな事業区分として追加いたしました。

当企業グループは、「アセットマネジメント事業」、「ブローカレッジ&インベストメントバンキング事業」、「ファイナンシャル・サービス事業」を3つのコアビジネスと位置づけて事業展開してまいりましたが、「住宅不動産関連事業」について、新たなコアビジネスとしての位置づけが明確になるとともに、その売上高及び営業利益の重要性が増したことに伴い、当連結会計年度より新たな事業区分といたしました。

なお、前第1四半期の事業の種類別セグメントを当連結会計年度の事業区分で表示すると次のとおりとなります。

前第1四半期連結会計期間(自平成18年4月1日至平成18年6月30日)

	アセットマネジメント事業 (百万円)	ブローカレッジ&インベストメントバンキング事業 (百万円)	ファイナンシャル・サービス事業 (百万円)	住宅不動産関連事業 (百万円)	計 (百万円)	消去又は 全社 (百万円)	連結 (百万円)
売上高及び営業損益							
売上高							
(1) 外部顧客に対する売上高	10,468	17,684	5,376	1,650	35,178	-	35,178
(2) セグメント間の内部売上高又は振替高	192	404	121	39	758	(758)	-
計	10,660	18,089	5,497	1,689	35,936	(758)	35,178
営業費用	7,580	10,660	4,943	1,158	24,342	89	24,432
営業利益	3,080	7,428	554	530	11,594	(847)	10,746

< 参考資料 >

(所在地別セグメント情報)

当第1四半期連結会計期間(自平成19年4月1日至平成19年6月30日)

本邦の売上高は、全セグメントの売上高の合計に占める割合が90%超であるため、記載を省略しております。

(海外売上高)

当第1四半期連結会計期間(自平成19年4月1日至平成19年6月30日)

海外売上高は、連結売上高の10%未満であるため、記載を省略しております

< 補足資料 >

1. アセットマネジメント事業の状況

アセットマネジメント事業における投資事業組合等の運用規模は、IT・バイオ分野1,595億円(各ファンドの直近決算における時価純資産価額)、パイアウト・メザニン分野335億円(同)、投資信託・投資顧問等分野3,463億円(平成19年6月30日現在の基準価額に基づく時価純資産価額)となっており、これに不動産分野423億円(平成19年6月30日現在の投資総額)を加えた運用規模総額は5,818億円となりました。

投資事業組合等の管理業務並びに投資業務の状況は以下の通りであります。

投資事業組合等の管理業務

以下の情報は、平成19年6月30日現在における主なファンドの直近決算(中間決算を含む)に基づく情報であります。なお、当社出資比率及びグループ出資比率は平成19年6月30日現在の情報であります。

	運用者	設立日	決算期 (中間)	主な 投資対象	監査法人	投資社数 (社)	出資 約束金 (百万円)	当社出資 比率 (グループ 出資比率) (%)	純資産 価額 (百万円)	成功報酬 (百万円)
		契約満了日 (延長後満了日)				投資残高 (百万円)	累計配当 (百万円)		時価 純資産 価額 (百万円)	
ソフトバンク・インターネットファンド	ソフトトレンドキャピタル(株)	1999年7月1日	9月	国内外のインターネット関連企業等	優成 監査法人	36	12,300	0.0 (8.9)	10,133	-
		2008年9月30日 (2010年9月30日)				4,479	-		10,214	
SBIブロードバンドキャピタル投資事業匿名組合	SBIブロードバンドキャピタル(株)	2004年9月1日	8月 (2月)	国内外のブロードバンド関連企業等	監査法人 トーマツ	69	20,822	0.0 (0.2)	19,273	-
		2009年8月31日 (2011年8月31日)				6,308	-		19,496	
SBIブロードバンドファンド1号投資事業有限責任組合	SBIインベストメント(株)	2004年10月1日	6月 (12月)	国内外のブロードバンド関連企業等	監査法人 トーマツ	99	32,700	35.8 (36.1)	29,367	-
		2009年8月31日 (2011年8月31日)				13,347	-		29,890	
SBIピーピー・メディア投資事業有限責任組合	SBIインベストメント(株)	2005年3月24日	12月 (6月)	国内外のコンテンツ・メディア・ブロードバンド関連企業等	監査法人 トーマツ	76	20,000	9.5 (10.0)	17,675	-
		2010年6月30日 (2012年6月30日)				11,316	-		18,336	
SBIピーピー・モバイル投資事業有限責任組合	SBIインベストメント(株)	2006年3月30日	12月 (6月)	国内外のモバイルテクノロジー関連企業等	監査法人 トーマツ	51	32,000	34.1 (34.4)	30,018	-
		2011年12月31日 (2013年12月31日)				3,791	-		30,049	
SBIメザニンファンド2号投資事業有限責任組合	SBIキャピタルソリューションズ(株)	2005年4月12日	1月 (7月)	DIPファイナンス等を必要とする国内外企業	監査法人 トーマツ	31	8,310	72.2 (73.5)	8,565	174
		2013年1月31日 (2015年3月31日)				5,891	440		8,565	
首都圏企業再生ファンド投資事業有限責任組合	SBIキャピタルソリューションズ(株)	2006年3月13日	1月 (7月)	DIPファイナンス等が必要な首都圏で活動する企業	監査法人 トーマツ	9	2,700	0.0 (7.4)	2,760	9
		2011年1月31日 (2013年1月31日)				992	-		2,760	

	運用者	設立日	決算期 (中間)	主な 投資対象	監査法人	投資社数 (社)	出資 約束手 (百万円)	当社出資 比率 (グループ 出資比率) (%)	純資産 価額 (百万円)	成功報酬 (百万円)
		契約満了日 (延長後満了日)				投資残高 (百万円)	累計配当 (百万円)	時価 純資産 価額 (百万円)		
SBI Value Up Fund 1号投資事業 有限責任組合	SBIキャピ タル(株)	2006年9月1日	11月 (5月)	パイアウト 投資、企業 再生投資、 上場企業へ のマイノリ ティ投資	監査法人 トーマツ	2	23,100	43.3 (49.8)	22,244	-
		2014年11月30日 (2016年8月31日)				10,065	-		22,244	
SBI・リアル・イン キュベーション1 号投資事業有限責 任組合	SBIインベ ストメント (株)	2003年9月1日	8月 (2月)	フランチャ イズ企業等	優成 監査法人	19	3,000	0.0 (3.3)	2,512	-
		2011年8月31日 (2013年8月31日)				823	-		2,512	
バイオビジョン・ラ イフサイエンス・フ ァンド1号	SBIインベ ストメント (株)	2003年12月24日	11月	国内外のバイ オテクノ ロジー関連 企業等	監査法人 トーマツ	14	4,200	47.6 (59.5)	3,346	-
		2012年9月30日 (2014年9月30日)				3,001	-		3,368	
SBIバイオ・ライフ サイエンス投資事 業有限責任組合	SBIインベ ストメント (株)	2005年8月1日	11月 (5月)	国内外のバイ オテクノ ロジー関連 企業等	監査法人 トーマツ	20	6,300	46.0 (47.6)	5,581	-
		2012年11月30日 (2014年11月30日)				4,378	-		5,683	
SBIライフサイエン ス・テクノロジー投 資事業有限責任組 合	SBIインベ ストメント (株)	2007年3月1日	11月 (5月)	国内外のバイ オテクノ ロジー関連 企業等	監査法人 トーマツ	-	6,000	50.0 (51.7)	5,825	-
		2015年11月30日 (2017年11月30日)				-	-		5,825	
SBI CDIコーポレー トインキュベーシ ョン	SBIインキ ュベーション・アド バイザリー (株)	2005年8月5日	3月	国内外の有 望企業等	優成 監査法人	2	630	44.6 (55.7)	623	-
		-				516	-		623	
KINGSWAY SBF INVESTMENT COMPANY LIMITED (注)6	KINGSWAY SBF INVESTMENT MANAGEMENT COMPANY LIMITED	2004年5月11日	6月	主に香港、 中国の有望 企業等	KPMG	2	1,109	49.0 (49.0)	583	288
		2009年5月11日 (2011年5月11日)				937	-		2,261	
NEW HORIZON FUND, L.P. (注)7	NEW HORIZON PARTNERS LTD.	2005年5月30日	12月 (6月)	主に中国の 有望企業等	Price waterhouse Coopers	10	12,327	50.0 (50.0)	11,768	-
		-				10,336	258		31,320	
合 計						440	185,498	29.9 (32.1)	170,273	471
						76,180	698		193,146	

(注) 1. 投資先会社数には証券投資のほか組合への投資等の件数も含まれておりますが、減損処理を全額行っているものにつきましては除外されております。また、投資先会社数の合計は各ファンド間において同一の投資先がある場合には重複して計算されております。

2. 純資産価額は、取得原価(著しく価値の下落したものは減損処理後の金額)により評価しており、引当金を計上している場合は引当後の金額で算出しております。また、出資約束手金の未払込額を含めて算出しております。

3. 時価純資産価額は、純資産価額に各ファンドの直近決算期末(中間決算も含まれます)現在の有価証券含み損益を加味した金額であります。なお、時価を算定するにあたっては、公開株式につきましては各ファンドの直近決算期末(中間決算も含まれます)現在の取引相場の終値、未公開株式等につきましては取得原価で評価しております。また、出資約束手金の未払込額を含めて算出しております。

4. 当第1四半期において契約期間満了に伴い運用が終了したファンドは、以下のとおりであります。

	運用者	設立日	主な投資対象	監査法人	投資社数(社)	当初出資金(百万円)	当社出資比率 (グループ出資比率) (%)	純資産価額(百万円)	成功報酬(百万円)
		契約満了日			投資残高(百万円)	累計配当(百万円)		時価純資産価額(百万円)	
ソフトバンク・コンテンツファンド	SBIインベストメント(株)	1997年7月1日	主としてCS放送へコンテンツを提供する事業及び企業等	みずぎ監査法人	-	9,400	-	-	1,420
		2007年6月30日			-	14,686		-	
ソフトバンク・インターネットテクノロジー・ファンド	SBIインベストメント(株)	2000年3月1日	国内のインターネット関連企業等	監査法人トーマツ	11	150,500	4.9 (43.1)	5,169	23,696
		2007年6月30日			5,169	218,509		5,260	

5. 設立後最初の決算を迎えていないファンドは、投資社数及び投資残高の記載を省略し、純資産価額及び時価純資産価額につきましては、出資約束金を記載しております。
6. KINGSWAY SBF INVESTMENT COMPANY LIMITEDは米ドル建による報告形態をとっているため、投資残高、出資約束金、純資産価額及び時価純資産価額の計算にあたりまして、米ドル建の金額に平成19年6月30日現在の為替レート(US\$1=123.27円)を乗じた金額を便宜上記載しております。
7. NEW HORIZON FUND, L.P.は米ドル建による報告形態をとっているため、投資残高、出資約束金、純資産価額及び時価純資産価額の計算にあたりまして、米ドル建の金額に平成19年6月30日現在の為替レート(US\$1=123.27円)を乗じた金額を便宜上記載しております。
8. 上記の投資事業組合のうち、「投資事業組合に対する支配力基準及び影響力基準の適用に関する実務上の取扱い」(企業会計基準委員会実務対応報告第20号 平成18年9月8日)の適用に伴い、連結の範囲に含めているファンドは以下のとおりであります。

- ・ソフトバンク・インターネットファンド
- ・SBIブロードバンドファンド1号投資事業有限責任組合
- ・SBIビービー・モバイル投資事業有限責任組合
- ・SBIメザニンファンド2号投資事業有限責任組合
- ・首都圏企業再生ファンド投資事業有限責任組合
- ・SBI Value Up Fund 1号投資事業有限責任組合
- ・SBI・リアル・インキュベーション1号投資事業有限責任組合
- ・バイオビジョン・ライフサイエンス・ファンド1号
- ・SBIバイオ・ライフサイエンス投資事業有限責任組合
- ・SBIライフサイエンス・テクノロジー投資事業有限責任組合
- ・SBI CDIコーポレートインキュベーション
- ・ソフトバンク・インターネットテクノロジー・ファンド(1号、2号)
- ・ソフトバンク・コンテンツファンド

投資業務

- 1 証券種類別投資実行額及び投資残高

当企業グループの運営する投資事業組合による投資

証券種類	投資実行額					
	前第1四半期 (自平成18年4月1日 至平成18年6月30日)		当第1四半期 (自平成19年4月1日 至平成19年6月30日)		前連結会計年度(通期) (自平成18年4月1日 至平成19年3月31日)	
	金額(百万円)	会社数(社)	金額(百万円)	会社数(社)	金額(百万円)	会社数(社)
株式	14,481	15	7,972	32	44,976	78
新株予約権 付社債	1,348	1	-	-	1,348	1
新株予約権	-	-	-	1	-	-
その他 (社債等)	4,142	25	12,607	33	28,192	60
合計	19,972	41	20,580	66	74,517	139

証券種類	投資残高					
	前第1四半期 (平成18年6月30日現在)		当第1四半期 (平成19年6月30日現在)		前連結会計年度 (平成19年3月31日現在)	
	金額(百万円)	会社数(社)	金額(百万円)	会社数(社)	金額(百万円)	会社数(社)
株式	69,075	202	92,881	188	96,120	228
新株予約権 付社債	4,743	7	2,512	5	2,453	4
新株予約権	0	3	-	3	0	3
その他 (社債等)	4,876	34	11,052	44	10,874	36
合計	78,695	246	106,446	240	109,449	271

- (注) 1. 海外の投資先等につきましては、各期末現在の為替レートで円換算額を付して記載しております。
2. 前第1四半期の投資実行額及び前第1四半期末の投資残高、当第1四半期の投資実行額及び当第1四半期末現在の投資残高、前連結会計年度(通期)の投資実行額及び前連結会計年度の投資残高はそれぞれ平成18年6月30日、平成19年6月30日、平成19年3月31日の仮決算に基づく金額であります。
3. 会社数については、1社に対し複数のファンドから投資している場合は1社としてカウントしており、重複を排除しております。同一の会社に複数の証券種類を出資している場合は、それぞれを1社としてカウントしており、証券種類間の重複があります。尚、重複社数を除いた前第1四半期、当第1四半期、前連結会計年度の投資実行社数はそれぞれ40社、65社、137社であり、平成18年6月30日現在、平成19年6月30日現在、平成19年3月31日現在の投資会社数の合計はそれぞれ239社、235社、258社であります。
4. 投資残高は時価評価したものを記載しておりますが、時価を算定するにあたっては、公開株式につきましては各期末現在の取引相場の終値、未公開株式等につきましては取得原価で評価しております。

当企業グループによる直接投資

証券種類	投資実行額					
	前第1四半期 (自平成18年4月1日 至平成18年6月30日)		当第1四半期 (自平成19年4月1日 至平成19年6月30日)		前連結会計年度(通期) (自平成18年4月1日 至平成19年3月31日)	
	金額(百万円)	会社数(社)	金額(百万円)	会社数(社)	金額(百万円)	会社数(社)
株式	18,379	1	3,556	29	41,231	12
新株予約権 付社債	-	-	-	-	-	-
新株予約権	-	-	-	-	-	-
その他 (社債等)	-	-	-	-	1,350	1
合計	18,379	1	3,556	29	42,581	13

証券種類	投資残高					
	前第1四半期 (平成18年6月30日現在)		当第1四半期 (平成19年6月30日現在)		前連結会計年度 (平成19年3月31日現在)	
	連結貸借対照表 計上額(百万円)	会社数 (社)	連結貸借対照表 計上額(百万円)	会社数 (社)	要約連結貸借対照 表計上額(百万円)	会社数 (社)
株式	26,350	65	51,601	68	45,776	65
新株予約権 付社債	335	2	-	-	-	-
新株予約権	-	-	-	-	-	-
その他 (社債等)	0	1	524	1	688	2
合計	26,685	68	52,125	69	46,464	67

- (注) 1. 同一の会社の複数の証券種類に直接投資している場合は、それぞれを1社としてカウントしており、証券種類間の重複があります。尚、重複社数を除いた前第1四半期、当第1四半期、前連結会計年度の投資実行社数はそれぞれ1社、29社、13社であり、平成18年6月30日現在、平成19年6月30日現在、平成19年3月31日現在の投資会社数の合計はそれぞれ67社、71社、67社であります。
2. 連結貸借対照表の営業投資有価証券には上記直接投資のほか、投資事業組合等への出資金(前第1四半期末、当第1四半期末、前連結会計年度末の投資残高はそれぞれ109,006百万円、13,398百万円、13,806百万円)が含まれており、平成18年6月30日現在、平成19年6月30日現在、平成19年3月31日現在の営業投資有価証券総額(直接投資の投資損失引当金控除前)はそれぞれ135,692百万円、97,219百万円、100,603百万円であります。
3. 新会計基準の適用により、連結の範囲に含めている一部の投資事業組合の投資残高(31,695百万円)は前頁の当企業グループの運営する投資事業組合による投資に含めて記載しております。

- 2 投資先企業の公開状況

前連結会計年度及び当第1四半期までに、当企業グループ並びに当企業グループが運営している投資事業組合等からの投資先企業の公開等状況を、以下に記載しております。

前連結会計年度(平成18年4月1日～平成19年3月31日)

社数	投資先企業名	公開等年月	公開等	事業内容	本社所在地
国内：9社 海外：1社	(株)ゴルフ・ドゥ	平成18年4月	公開 (名証セントレックス)	中古ゴルフショップ「ゴルフ・ドゥ」の直営及びフランチャイズ展開	埼玉県
	SBIフューチャーズ(株)	平成18年5月	公開 (大証ヘラクレス)	インターネット及びコールセンターを通じた商品取引受託業務	東京都
	ゴメス・コンサルティング(株)	平成18年8月	公開 (大証ヘラクレス)	ウェブサイトの評価・ビジネス支援	東京都
	メディカル・ケア・サービス(株)	平成18年8月	公開 (名証セントレックス)	グループホームの運営及び管理	埼玉県
	China Printing & Dyeing Holding Limited	平成18年9月	公開 (シンガポール)	印刷及び染色業	シンガポール
	(株)オプトロム	平成18年10月	公開 (名証セントレックス)	光ディスク(CD-DA、CD-ROM、DVD)製造販売、光ディスク用スタンパー製造販売	宮城県
	(株)ゲームオン	平成18年12月	公開 (東証マザーズ)	インターネット利用のオンラインゲームの開発、運営他	東京都
	(株)T&Cホールディングス	平成18年12月	公開 (大証ヘラクレス)	投資情報提供事業、金融アドバイザー事業	東京都
	(株)AQインタラクティブ	平成19年2月	公開 (ジャスダック)	ゲームソフトの企画・開発・販売	東京都
	(株)ゴルフパートナー	平成19年3月	公開 (東証マザーズ)	直営及びFC加盟店での中古ゴルフクラブ及び新品ゴルフ用品の販売事業	東京都

- (注) 1. 投資先が新規公開した場合には、「公開」と記載し、()内には公開市場を記載しております。
2. 投資先企業が公開会社との株式交換、又は合併を行った場合には、「M & A」と記載しております。

当第1四半期会計期間(平成19年4月1日～平成19年6月30日)

社数	投資先企業名	公開等年月	公開等	事業内容	本社所在地
国内：4社 海外：1社	(株)ケアネット	平成19年4月	公開 (東証マザーズ)	製薬企業向け医薬営業支援サービス及び医師向け医療コンテンツ等の提供	東京都
	日本テクノ・ラボ(株)	平成19年5月	公開 (札証アンビシャス)	各種事業におけるソフトウェアの開発、販売及びシステムインテグレーション等	東京都
	(株)トラストワークス	平成19年6月	公開 (ジャスダック)	主に製造業に対する請負・派遣業務を中心とした人材サービス関連事業	神奈川県
	インフォテリア(株)	平成19年6月	公開 (東証マザーズ)	ソフトウェア開発・販売、製品サポート・コンサルティング等	東京都
	Yingli Green Energy Holding Company Ltd.	平成19年6月	公開 (米国)	太陽光発電装置・部品の開発・製造・販売	中国

- (注) 1. 投資先が新規公開した場合には、「公開」と記載し、()内には公開市場を記載しております。
2. 投資先企業が公開会社との株式交換、又は合併を行った場合には、「M & A」と記載しております。
3. 海外企業の本店所在地は、主たる営業地域又は実質的な本店所在地を基準に記載しております。

2. ファイナンシャル・サービス事業の状況

[事業内容 一覧表]

事業名	事業の主体となる会社名	当該事業で提供するサービスサイト名称		主な事業内容
マーケットプレイス事業	SBIホールディングス株式会社 (ファイナンシャル・サービス事業本部)	保険の窓口インズウェブ		保険商品比較・一括見積もりサイト
		E-LOAN(イー・ローン)		ローン商品の比較サイト
		CASHING JAPAN		キャッシング専用比較サイト
		資金調達ガイド		事業者向けに資金調達情報を提供
		ALLカード比較		クレジットカード専用比較サイト
		ALL投資情報比較		総合投資情報を提供するポータルサイト
		ALL証券比較		証券取引の情報比較サイト
		ALL外為比較		外国為替証拠金取引の情報比較サイト
		ALL先物比較		商品先物取引の情報比較サイト
		ALL不動産比較		不動産情報の比較検索サイト
		Rich Dad		「金持ち父さん」オフィシャルショップの運営
ファイナンシャル・プロダクト事業	SBIイコール・クレジット株式会社	個人向け無担保消費者ローン事業及び事業者向けローン事業		
	SBIリース株式会社	IT分野を中心とした総合リース事業		
		おくまリース		マイカーリース一括見積もりサイト
		おくまオンライン査定		自動車買取り査定サイト
ファイナンシャル・ソリューション事業	SBIベリトランス株式会社	EC(電子商取引)事業者向けオンライン決済サービスの提供		
	SBIテクノロジー株式会社	口座一元管理ソフト「MoneyLook」や証券デイトレーダー向けシステム「HTS」など金融分野向けソフトウェアの開発及び提供		
その他生活関連ネットワーク事業	SBIホールディングス株式会社 (生活関連ネットワーク事業本部)	生活ガイド.com		行政サービス比較検索サイト
		SBI不動産ガイド		不動産総合情報サイト
		比較 ALL		総合比較サイトの運営
		ALL格安航空券比較		格安航空券一括見積もりサイト
		ALLレンタルサーバー比較		レンタルサーバー比較検索サイト
		引越し達人セレクト		引越し比較・一括見積もりサイト
		Best@Reform		リフォーム一括見積もりサイト
		ピアノ買取りセンター		ピアノの買取り一括見積もりサイト
		ALL結婚情報比較		結婚情報サービス会社比較サイト
		チケット流通センター		プレミアムチケットの売買仲介サイト
		muSBI.net(ムスピー)		商品売上のオンライン仲介サイト
		SBIセミナー		投資やビジネス等のセミナー情報を提供
	イー・ゴルフ株式会社	総合ゴルフ情報の提供及びゴルフ場関連システムの開発		
	モーニングスター株式会社	インターネットによる投資信託を主体とした金融商品の評価情報を提供		
	ゴメス・コンサルティング株式会社	ウェブサイトの評価・ランキング及びビジネス支援サービスを提供		
	SBIカード株式会社	マスターカードブランドの「SBIワールドカード」「SBIプラチナカード」の発行等、クレジットカード関連事業		
	ホメオスタイル株式会社	店舗・インターネットを利用した、家庭用美容機器・化粧品・婦人服・美容健康食品等の販売・サービス		